



OBEC LEDNICE
Zámecké náměstí 70, 691 44 Lednice


691 44 Lednice

V Lednici, dne 16.11.2020
Čj.: 1091/1/2020
tel.: 519 340 112

Sdělení k žádosti o poskytnutí listin a informací dle 106/1999 Sb.

Dne 11. 11. 2020 jsme obdrželi Vaši žádost ve smyslu ust. zákona č. 106/1999 Sb., o svobodném přístupu k informacím. Žádost se týkala o zaslání kopie studie proveditelnosti zázemí sportoviště, která byla projednávána na schůzi Rady obce Lednice č. 22 dne 19.10. 2020 pod bodem usnesením číslo 19.

Kopii architektonické studie Novostavba zázemí TJ Moravan Lednice zasíláme přílohou.


OBEC LEDNICE
Zámecké nám. 70
691 44 LEDNICE

RNDr. Libor Kabát
starosta obce

Přílohy: Architektonické studie Novostavba zázemí TJ Moravan Lednice

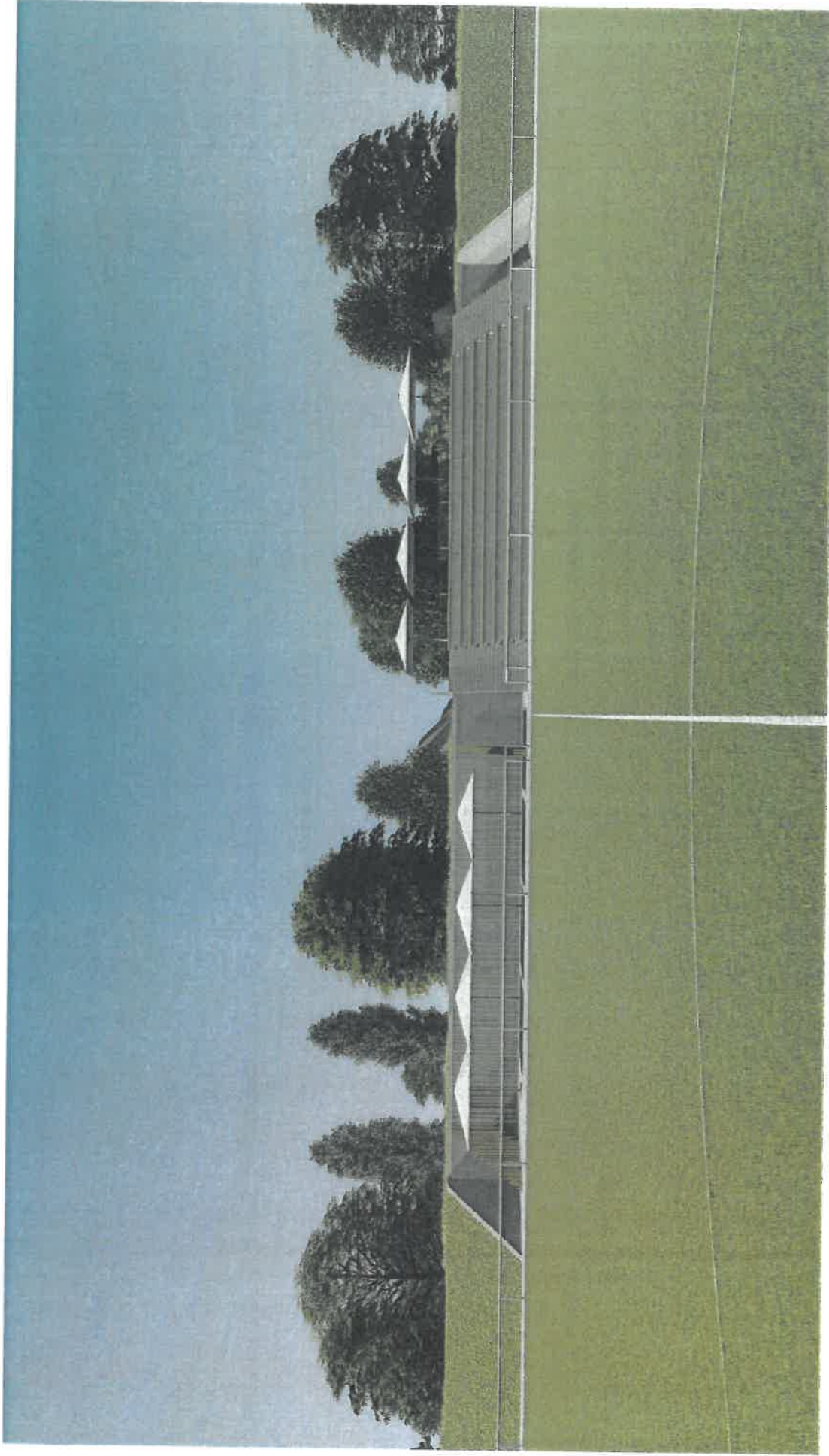
Telefon, fax
519 340 112
519 340 372

ČS Břeclav
1381969329/0800

E-mail
kancelar@lednice.cz

IČO
00283339

DIČ
CZ00283339



DRNH / architektovníká
kancelář

NOVOSTAVBA ZÁZEMÍ TJ MORAVAN LEDNICE

pozemek p.č. 25/1, kú. Ledhice

Architektonická studie - říjen 2020

OBSAH:

TEXTOVÁ ČÁST

M 1:500
M 1:200
M 1:200
M 1:200
M 1:200
M 1:200

VÝKRESOVÁ ČÁST

- 01 - Situace stavby
- 02 - Půdorys přízemí
- 03 - Půdorys střechy
- 04 - Řezy
- 05 - Pohledy
- 06 - Vizualizace, celkový pohled z hrací plochy
- 07 - Vizualizace, nadhled z východní strany
- 08 - Vizualizace, nadhled ze severozápadní strany
- 09 - Vizualizace, pohled od vstupu z ulice Slováků
- 10 - Vizualizace, celkový nadhled

IDENTIFIKAČNÍ ÚDAJE

Subjekt:	TJ Moravan Lednice - fotbalový klub
Místo:	Lednice, při ulici Břetavská, Slovácká
Parcela:	25/1 - orná půda, zemědělský půdní fond, ve vlastnictví obce Lednice 25/6 - stávající hřiště
Typ stavby:	Novostavba
Kubatura:	objekt zázemí - 3.740 m ³ , tribuna - 170 m ³ , terénní úpravy - 1.800 m ³
Zastavěná plocha:	objekt zázemí - 900 m ² , tribuna - 90 m ² , terénní úpravy - 650 m ²
Podlažní plocha:	objekt zázemí - 786 m ²
Typ dokumentace:	Architektonický návrh - studie
Zpracovatel:	Architekti DRNH, s.r.o., Průchodní 2, Brno 602 00 Doc. Ing. arch. Antonín Novák, novakdrnh@gmail.com, 603 452 067 Ing. arch. Eduard Štěpánek, Ing. arch. Pavel Heřmanský
Objednatel:	obce Lednice, zastoupená starostou RNDr. Liborem Kabátam

ÚČEL A MÍSTO OBJEKTU

Návrh zázemí Tělovýchovné jednoty Moravan Lednice byl zpracován na základě objednávky obce Lednice a přípojmek zástupců TJ MORAVAN LEDNICE. Plánovaná investice reflektuje zvýšený zájem mládeže a dětí o sportovní vyžití a snaží se vytvořit adekvátní a důstojné podmínky pro možný rozvoj tělovýchovné jednoty v rámci celé obce a okolí.

Objekt zázemí je dislokován podélně při jihozápadní straně stávajícího fotbalového hřiště na parcele 25/1 (ve vlastnictví obce), v úsečném sousedství parcel 25/2 (ve vlastnictví obce) sloužící pro parkování, parcel 25/2 a 25/4 (ve vlastnictví VINS s.r.o.) a parcel ve vlastnictví benzínové čerpačské stanice EuroOil: 24/1/3/4/5.

ARCHITEKTONICKÉ A STAVEBNÍ ŘEŠENÍ

Zohlednění památkové hodnoty Lednicko-valtického areálu a cenných průhledů na park se odráží ve formování objektů v duchu tzv. Landscapearchitecture, kdy je celá hmota sportovního zázemí situovaná do podélného přírodního zelnéhovalu s integrovanou tribunou a klubovnou s venkovním posezením.

V exponovaných průhledech na Lednický park se stavba uplatňuje pouze jako zelený terénní ziom s plynulými náběhy na okolní terén. Všechny místnosti jsou však přirozeně odvětrané a osvětlené pomocí anglického dvorku, pod tribunou objektu, nebo v prostorech vstupních koridorů. Celý architektonický koncept tak vyniká nejen svou čílností vůči danému kontextu fotbalového hřiště a nedalekého parku chráněného v rámci památek UNESCO, ale rovněž z hlediska úspornosti provozu a šetrnosti v nakládání s dešťovou vodou.

Přímání nosné konstrukce visíle i vodorovné se předpokládají jako betonové s venkovními izolacemi proti zemi vlhkosti. Vnitřní příčky budou vyztuženy z keramických příček doplněných sádkarotonovými konstrukcemi. Výplně otvorů jsou navrženy jako dřevěné, zábradlí síťové a kovové, v části tribuny skleněné. Tribuna je navržena jako betonová s dřevěnými díly pro sezení.

PROVOZNÍ ŘEŠENÍ

Na hlavní příčnou osu fotbalového hřiště navazuje hlavní vstup do objektu křížící vnitřní podélnou chodbu s nejbližší situovaným pohotovostním hygienickým zázemím hráčů a šatnou rozchodících a ošetrovnou. Na vstup směrem napravo navazuje kancelář správce a sestava šesti šaten a hygienického zázemí sportovců. Šatny mají možnost samostatného vstupu od hrací plochy a jsou vybaveny sprchami a hygienickým zázemím vždy pro dvě šatny společnými, komfortnější šatna pro domácí tým je navržena s rozšířeným zázemím s vířivkou. Právě křížící je zakončeno skládem techniky s přílným přístupem zvenku. V prostorech podél chodby zasahující pod šikmou část venkovního valu jsou orientovány technické místnosti skladů, sušárna a prádelna.

V levé části je umístěna, směrem od středu dispozice, klubovna hráčů s malým bufetem a venkovní terasou. Na občasťvenní navazuje hygienické zázemí pro návštěvníky, které je přístupné z venkovních prostor vyčleněným kordorem za pobytovou terasou. Samostatně je oddělena ubytovací část, která zahrnuje celkem 7 pokojů po 2-3 lůžkách a je přístupná vlastním vstupem. V šikmých prostorech pod venkovním valcem jsou opět umístěny technické místnosti skladů, prádelny a kotelny.

TJ MORAVAN LEDNICE

Tělovýchovná jednota Moravan Lednice, TJ Moravan Lednice, je český fotbalový klub, který sídlí v Lednici. Založen byl v roce 1949, původně jako Sokol Lednice. Od sezony 2011/12 hraje I.A třídu Jihomoravského kraje - sk.B, což je 6. nejvyšší fotbalová soutěž. K úspěchům klubu je možné přičíst účast v krajských soutěžích od konce 90.let 20.století a vítězství v I.B třídě Jihomoravského kraje - sk. C v ročníku 2010/11 a následná účast v I.A třídě Jihomoravského kraje - sk. B. Klubovými barvami jsou modrá a bílá. Roku 2013 přibýlo k travnaté hrací ploše hřiště s umělým povrchem umožňující celoroční využití.

ATELIER DRNH

Založení Ateliéru DRNH se datuje do roku 1991, ve kterém Antonín Novák a Petr Valenta založili toto sdružení naušených fanoušků kvalitní architektury. Za svůj již dvacetiletý právní realizoval atelier řadu významných a oceňovaných staveb v architektonický či přírodně národním prostředí, at už to byly novostavby, jako např. Bazénové hala v Litomyšli či na Kraví hoře v Brně, správní sídlo dopravního podniku Brno či Fakulta tropického zemědělství v Praze, nebo rekonstrukce památkové chráněných objektů, jako např. divadlo Reduta Brno, Barokní jízdárny zámku v Lednici, Květná a Podzámecká zahrada v Kroměříži, či Schrattebachův a Chlumecký palác, objekt Srojlirny v areálu Vaníkovka. Neutuchající entuziasmus při výkonu architektonické tvorby a jeho kvalitou odráží oboržená ocenění, jako např. čtyři hlavní ceny Grand Prix Obce architektů, tři Nominace na Evropskou cenu za architekturu, dvě Stavby roku České republiky, sedm titulů Stavba Jihomoravského kraje, Stavba Pardubického kraje, Stavba Zlínského kraje. Spolek pro starou Prahu navrhl Správní budovu DpmB na vzorovou stavbu do historického prostředí a architekt Novák obdržel v roce 2013 za svojí soustavou profesní, publikační i pedagogickou činnost titul Architekt roku.

V Brně dne 6.10.2020

Doc. Ing. arch. Antonín Novák

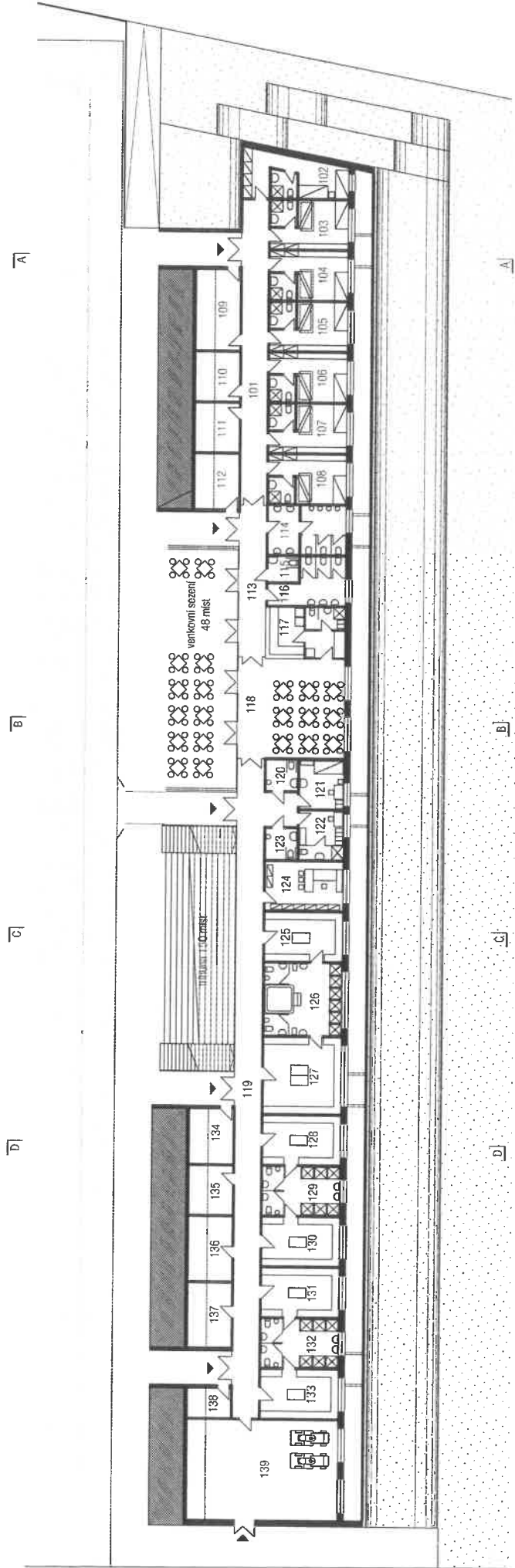
NOVOSTAVBA ZÁZEMÍ TJ MORAVAN LEDNICE

Architektonická studie

Textová část

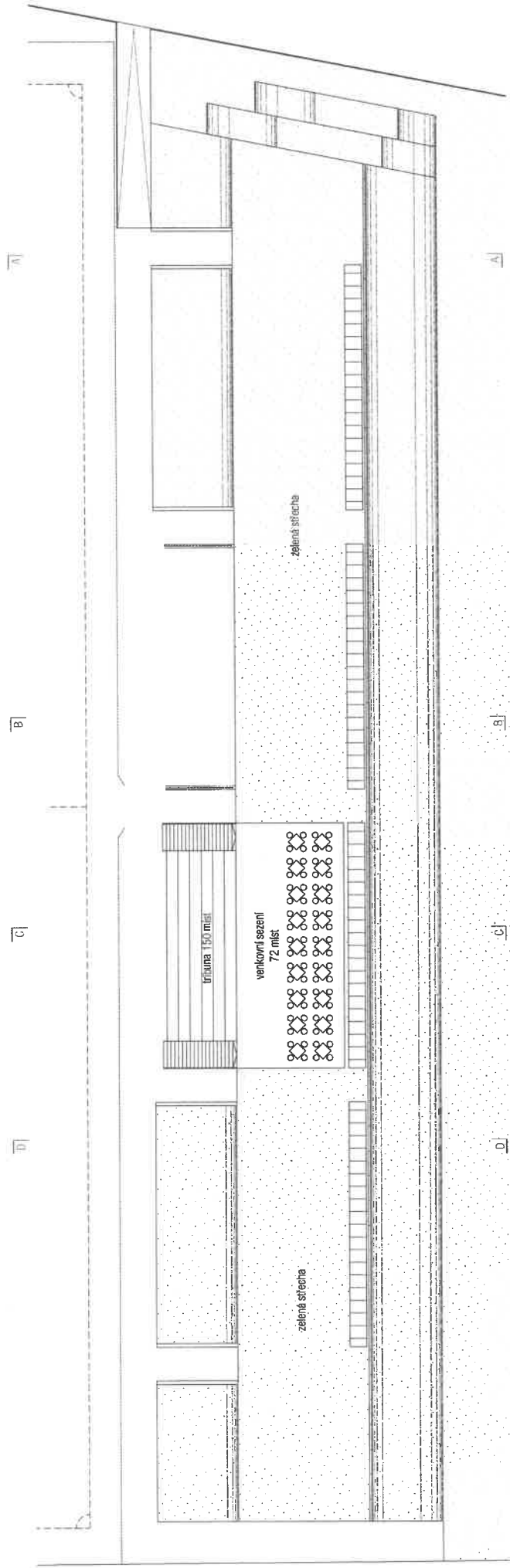


NOVOSTAVBA ZÁZEMÍ TJ MORAVAN LEDNICE
Architektonická studie
01 - Situace / M 1:500



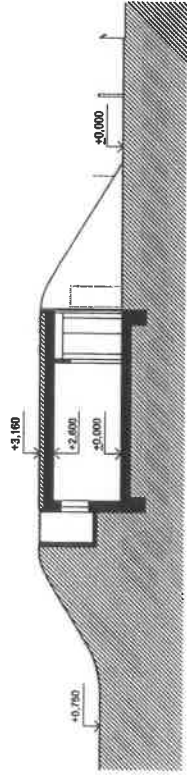
LEGENDA MÍSTNOSTÍ:

101 - Chodba	38,0 m ²	111 - Okladi	10,0 m ²	121 - Lékař	10,0 m ²	131 - Šatna	18,5 m ²
102 - Ubytovací jednotka	21,0 m ²	112 - Sklad	11,0 m ²	122 - Rozvodná	10,0 m ²	132 - Sprchy, WC	18,5 m ²
103 - Ubytovací jednotka	18,0 m ²	113 - Chodba	18,0 m ²	123 - Hygienická kablna, ženy	4,0 m ²	133 - Šatna	18,5 m ²
104 - Ubytovací jednotka	18,0 m ²	114 - WC muži	18,0 m ²	124 - Kancelář	18,5 m ²	134 - Sklad	11,0 m ²
105 - Ubytovací jednotka	18,0 m ²	115 - WC imobilní	3,5 m ²	125 - Šatna	18,5 m ²	135 - Sklad	10,0 m ²
106 - Ubytovací jednotka	18,0 m ²	116 - WC ženy	14,5 m ²	126 - Sprchy, WC, vřivka	27,5 m ²	136 - Sůšárna	13,0 m ²
107 - Ubytovací jednotka	18,0 m ²	117 - Zázemní klubovny	18,0 m ²	127 - Šatna - A tým	27,0 m ²	137 - Práděna	13,0 m ²
108 - Ubytovací jednotka	18,0 m ²	118 - Klubovna, 38 míst	90,0 m ²	128 - Šatna	18,5 m ²	138 - Sklad	6,0 m ²
109 - Kuchyně	17,0 m ²	119 - Chodba	4,0 m ²	129 - Sprchy, WC	18,5 m ²	139 - Technika a materiál, dílna	74,0 m ²
110 - Práděna	10,0 m ²	120 - Hygienická kablna, muži		130 - Šatna	18,5 m ²		

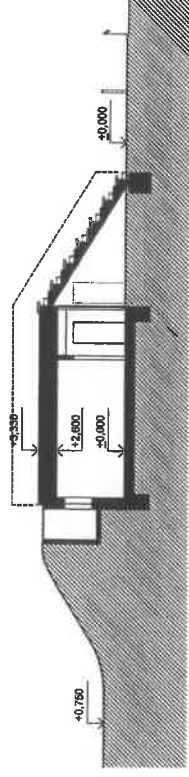


NOVOSTAVBA ZÁZEMÍ TJ MORAVAN LEDNICE
 Architektonická studie
 03 - Půdorys střechy / M 1:200

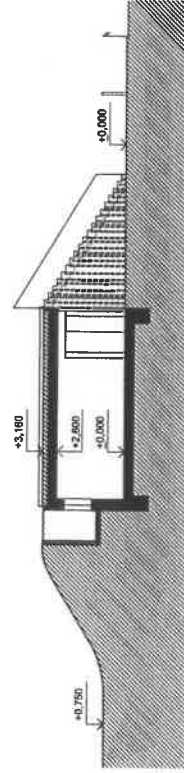
PŘÍČNÝ ŘEZ A - A



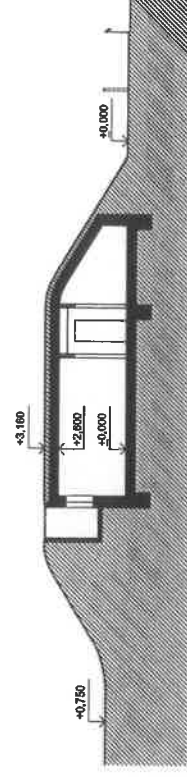
PŘÍČNÝ ŘEZ C - C



PŘÍČNÝ ŘEZ B - B



PŘÍČNÝ ŘEZ D - D

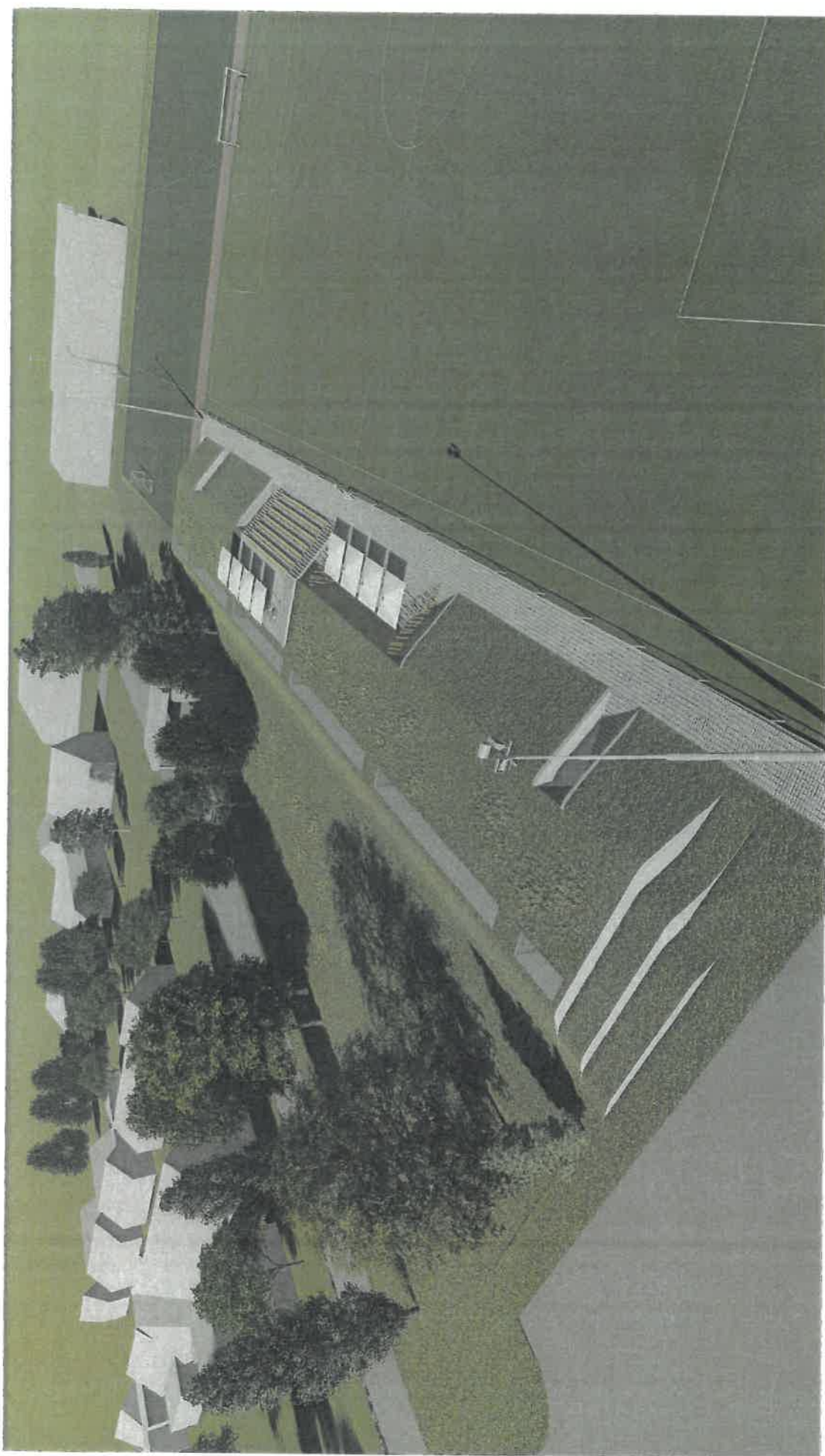




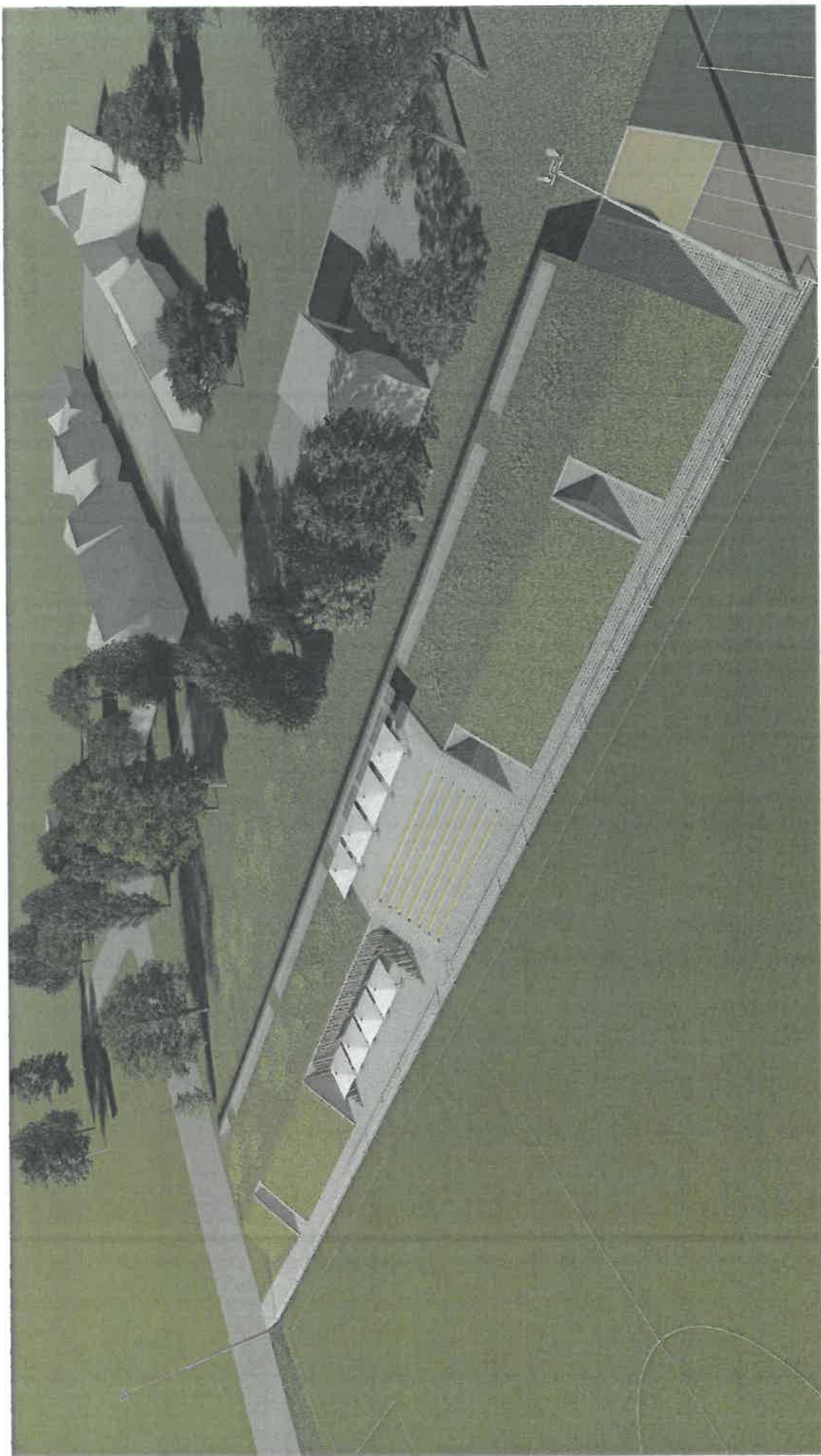
NOVOSTAVBA ZÁZEMÍ TJ MORAVAN LEDNICE

Architektonická studie

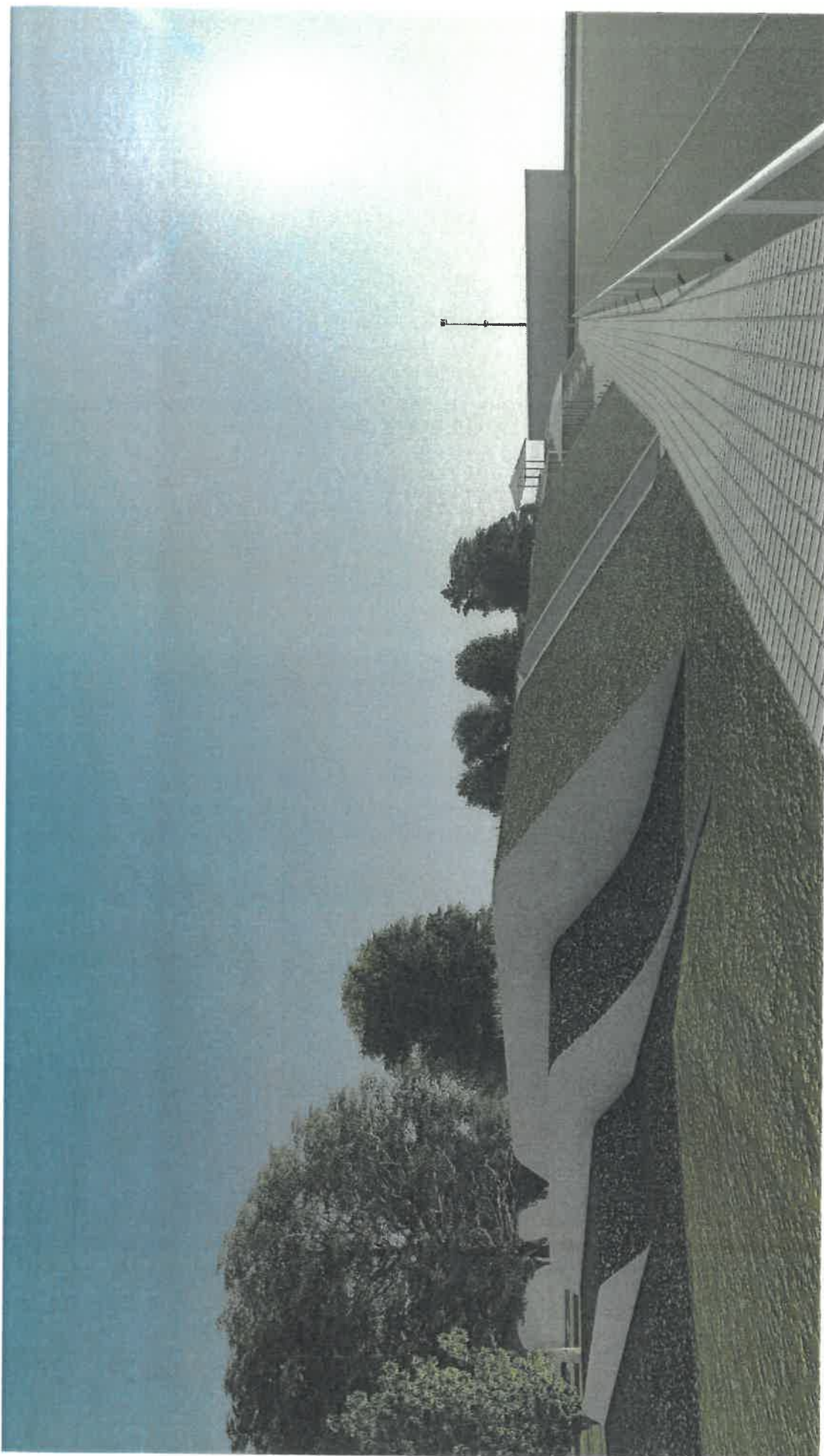
06 - Vizualizace, celkový pohled z hrací plochy



NOVOSTAVBA ZÁZEMÍ TJ MORAVAN LEDNICE
Architektonická studie
07 - Vizualizace, náhled z východní strany



NOVOSTAVBA ZÁZEMÍ TJ MORAVAN LEDNICE
Architektonická studie
08 - Vizualizace, nahléd ze severozápadní strany



NOVOSTAVBA ZÁZEMÍ TJ MORAVAN LEDNICE
Architektonická studie
09 - Vizualizace, pohled od vstupu z ulice Slovácká



NOVOSTAVBA ZÁZEMÍ TJ MORAVAN LEDNICE

Architektonická studie

10 - Vizualizace, celkový pohled