

Analýza potřeb občanů obce Lednice 2021



Centrum pro komunitní práci východní Morava CPKP

Zpracovali: Mgr. Gabriela Fellingerová, MBA, Marcela Porvazníková, Bc. Lukáš Zmeškal

Obsah

Úvod	1
Hlavní zjištění.....	2
Struktura respondentů.....	3
Spokojenost s životem v obci	5
Vývoj kvality života v obci.....	6
Úvahy o odchodu z obce	7
Hlavní problémy obce.....	10
Hlavní klady obce.....	17
Hodnocení vybraných aspektů života.....	21
Vzhled obce	24
Vedení obce.....	27
Doprava a pohyb po obci.....	29
Bezpečnost a vztahy mezi lidmi.....	32
Volný čas.....	34
Úroveň služeb.....	36
Turismus	39
Pozitivní a negativní dopady turismu	42
Návrhy v oblasti turismu	44
Stav chodníků a vozovek	50

Úvod

Tato závěrečná zpráva prezentuje výsledky dotazníkového šetření názorů obyvatel obce Lednice, které obec Lednice realizovala v roce 2021 ve spolupráci s neziskovou organizací Centrum pro komunitní práci východní Morava.

Cíle průzkumu

Cílem tohoto průzkumu bylo zjistit, jaké názory mají obyvatelé Lednice na kvalitu života v jejich obci. Výstupy by měly pomoci vedení obce rozhodnout, kam zacílit své další aktivity a rozvoj obce. Aby průzkum splnil takto vytyčený cíl, zaměřil se na zodpovězení několika hlavních otázek:

- Jak jsou obyvatelé spokojeni s životem v obci Lednice.
- Jaký vývoj v obci pozorují.
- Co považují za hlavní problémy a přednosti obce.
- Jak hodnotí vybrané oblasti kvality života v obci.
- Jak vnímají turismus v obci a jeho dopady.

Realizace průzkumu

Před samotným dotazníkovým šetřením proběhla jednoduchá online anketa, která zjišťovala, co jsou hlavní problémy obce Lednice, aby bylo možné dotazník lépe zaměřit. Anketa byla zveřejněna na facebookových stránkách Ledničáci v srpnu 2021. Obsahovala pouze tři otevřené otázky:

- Co považujete za největší problém obce Lednice? Co by se zde mělo především změnit?
- Postrádáte v Lednici nějakou službu nebo nejste spokojen(a) s kvalitou některé služby, která je v Lednici poskytována?
- Je v Lednici nějaké problematické místo, které by potřebovalo zlepšit (vzhled, bezpečnost, pořádek, funkce atd.)?

V anketě odpovědělo 56 respondentů. Jako nejpalčivější problém se ukázal turismus a jeho přímé i nepřímé dopady na obec a její obyvatele. Výsledky této miniankety byly využity při tvorbě dotazníku pro vlastní šetření. Dotazníkové šetření tak podrobněji sleduje dopady turismu na obec a její obyvatele. Výsledky online ankety nejsou součástí této závěrečné zprávy, avšak byly předány vedení obce.

Samotné dotazníkové šetření proběhlo v říjnu 2021. Na žádost vedení obce proběhlo čistě papírovou formou, kdy byly dotazníky dodány do všech domácností za pomoci místního magazínu. Následně pak šestičlenné týmy obešly všechny domácnosti v obci a vyplněné dotazníky vybraly. Sběr probíhal v termínech 7. a 12. října. V prvním termínu tým obešel všechny domácnosti v obci, zastihnul členy přibližně 60 % domácností a vybral 210 vyplněných dotazníků. V druhém termínu pak byly navštíveny domácnosti, jejichž členové při prvním termínu přislíbili dodání dotazníku a domácnosti, jejichž členy se napoprvé nepodařilo zastihnout. Z těch se při druhém sběru zastihla asi polovina. Z toho vyplývá, že týmy zastihly alespoň jednou cca 80 % domácností. V druhém termínu se vybralo dalších 115 dotazníků. Poslední možností obyvatelů, jak odevzdat vyplněné dotazníky byla možnost odevzdat je do urny na Obecním úřadě Lednice, přičemž byl stanoven termín do 18. 10. 2021. Celkem se podařilo získat 368 vyplněných dotazníků. To odpovídá cca 20 % dospělé populace Lednice.

Hlavní zjištění

Celková spokojenost s životem v obci a trendy

- Většina respondentů je s životem v obci spokojena. Za velmi nebo spíše spokojené se označilo 66 % respondentů. Nespokojených je 7 % a 27 % respondentů uvedlo, že je spokojeno tak napůl.
- Vývoj kvality života v obci za posledních pět let je většinou respondentů hodnocen pozitivně. To, že se kvalita života v obci zlepšila si myslí 53 % respondentů. Dalších 24 % dotázaných si myslí, že zůstala stejná. Fakt, že se kvalita života v obci zhoršila, konstatuje 23 % respondentů.

Největší problémy a klady obce

- Za největší problém obce respondenti považují turismus (32 %) a z něj vycházející negativní dopady, především parkování (19 %) a dopravu v obci (8 %). Jako další problémy byly uváděny obchody (22 %), vedení obce (13 %) a vzhled náměstí (13 %).
- Za hlavní klad obce respondenti považují prostředí obce a její okolí (72 %). Jako další klady byly uváděny kultura, sport a veřejné akce (9 %), dostupnost a kvalita služeb (8 %), vedení obce a její rozvoj (8 %) a turismus a ekonomika (5 %).

Hodnocení vybraných oblastí života v obci

- Podrobné hodnocení vybraných oblastí života v obci vykazuje většinou kladné hodnocení. Přesto jsou oblasti, kde se obec potýká s vážnými problémy a kde velká část respondentů hodnotí současný stav jako špatný. Jedná se především o otázky spojené s turismem a dopravou a pohybem po obci. Dalším palčivým problémem je pak nedostatek obchodů, chybějící lékaři a současná podoba náměstí.

Plány na odstěhování z Lednice

- Odstěhování z Lednice zvažuje 11 % respondentů. Především respondenti pod 40 let (32 %).
- Jako důvod případného odchodu respondenti nejčastěji uvádí turismus a špatnou dostupnost bydlení, především pro mladé.

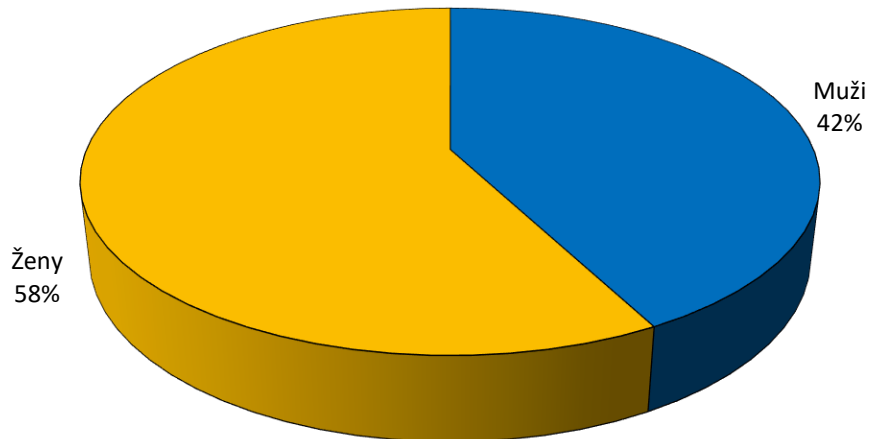
Přínosy a negativní dopady turismu

- Dle hodnocení respondentů negativní dopady turismu na místní obyvatele převažují nad jeho přínosy.
- Respondenti pociťují ve větší míře jedenáct ze dvanácti předložených negativních dopadů turismu. Nejvíce respondentů uvádí přeplněnost obce lidmi (96 %), přetíženou dopravu (95 %), problémy s parkováním (94 %), vyšší ceny služeb nebo zboží (83 %) a nevhodné chování turistů (82 %).

Struktura respondentů

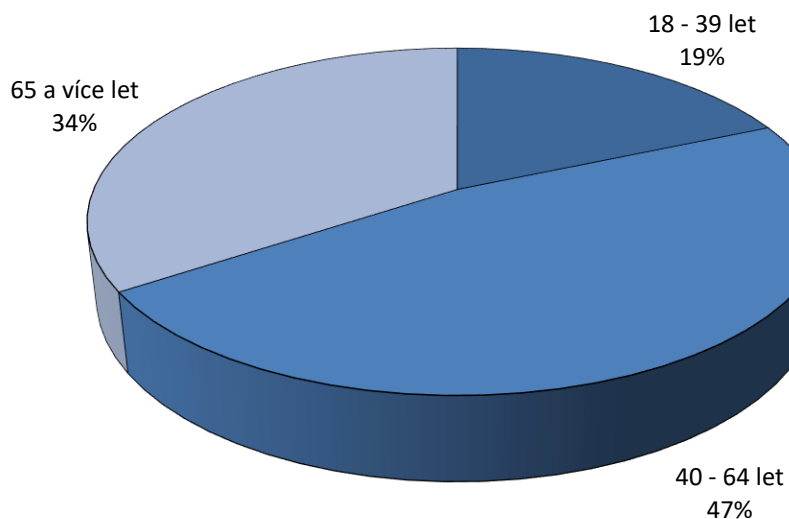
Dotazník ve větší míře vyplňovaly ženy. Mezi respondenty je jich 58 %. Mužů je jen 42 %. Muži tedy byli méně ochotní se do průzkumu zapojit.

Struktura respondentů dle pohlaví



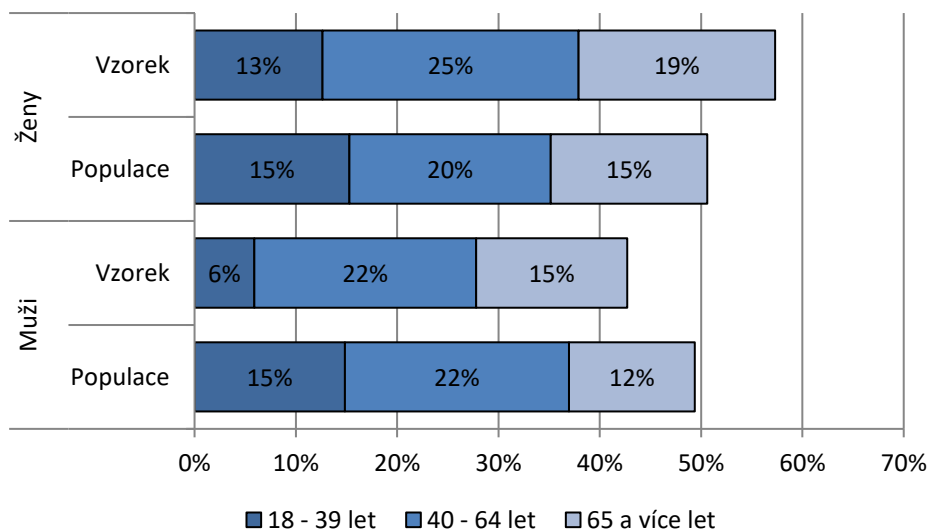
Respondenti ve věku 39 let a méně tvoří 20 % vzorku. Největší hodnotící skupinou jsou respondenti ve věku 40 až 64 let, kterých je 48 %. Senioři, tedy lidé ve věku 65 let a více, představují zbývajících 32 %. Nejmladšímu respondentovi, který dotazník vyplnil, je 18 let. Nejvyšší uvedený věk je 94 let. Průměrný věk všech respondentů je 55 let.

Struktura respondentů dle věku



Porovnáme-li toto rozdělení respondentů se strukturou celé populace obce Lednice, ukazují se významnější rozdíly. Zatímco v populaci je podíl mužů a žen přibližně vyrovnaný, mezi respondenty převažují ženy. Zároveň je mezi respondenty oproti celé populaci méně mladších lidí. Je to dáno tím, že dotazník vyplnilo jen minimum mladších mužů ve věku do 40 let. U žen se projevila vyšší ochota zapojit se do průzkumu než u mužů, a stejně jako u mužů rostla s věkem. Ženy středního a vyššího věku jsou tak mezi respondenty zastoupeny více, než by odpovídalo jejich podílu v populaci.

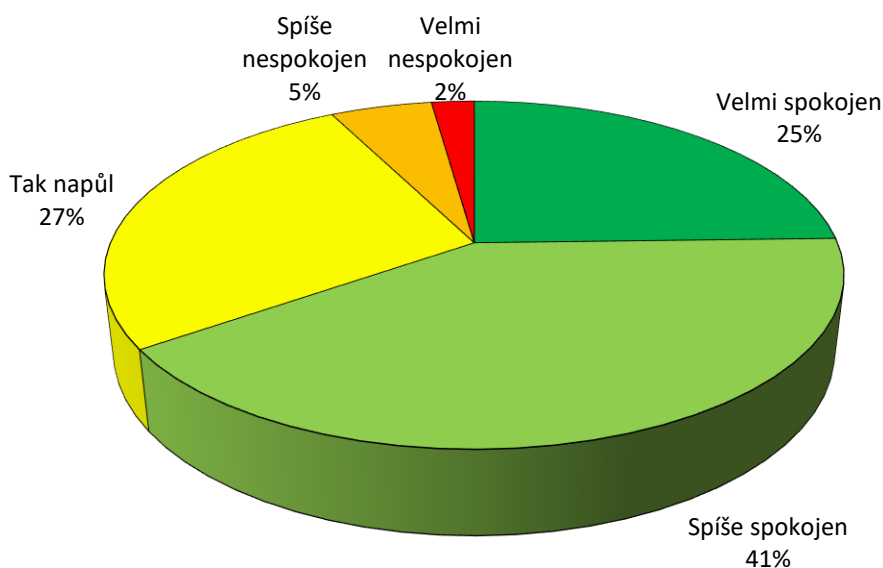
Srovnání struktury respondentů a obyvatel dle věku a pohlaví



Spokojenost s životem v obci

Úvodem byli respondenti dotázáni, jak jsou celkově spokojeni s životem v obci Lednice. Převažují kladné odpovědi, kdy 25 % uvedlo, že je velmi spokojeno a dalších 41 % uvedlo, že je spíše spokojeno. Za spokojené s životem v Lednici se tedy označilo 66 % respondentů. Respondentů, kteří byli naopak přímo nespokojeni, je jen menší část. Za velmi nebo spíše nespokojené se označilo 7 % z nich. Přibližně každý čtvrtý respondent (27 %) pak volil možnost, že je spokojen tak napůl.

Jak jste celkově spokojen(a) s životem v obci Lednice?

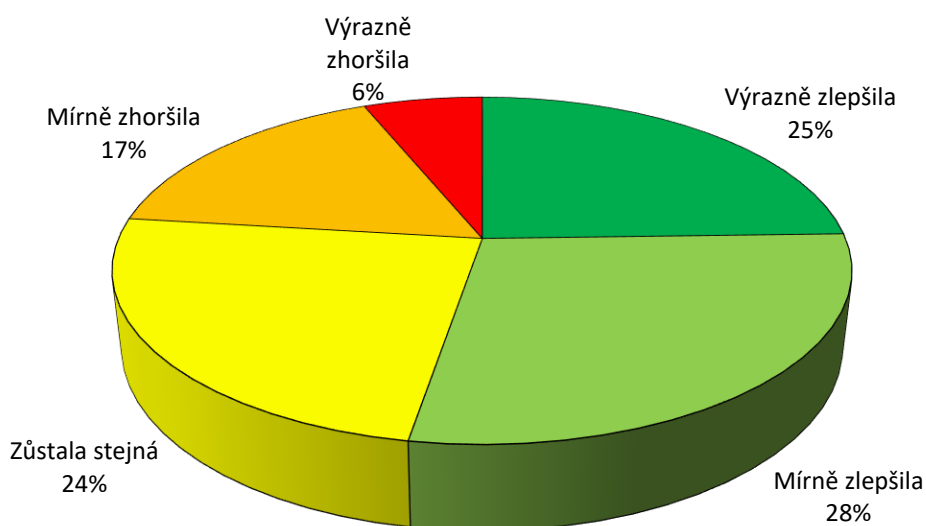


Celková spokojenost s životem v obci je základní údaj, který ukazuje, jak respondenti vnímají svou obec. Na následujících stránkách budou podrobněji rozebírány určité dílčí problémy, které respondenti v Lednici pociťují a na kterých by bylo možné zapracovat. Přes tyto problémy je ale většina respondentů s životem v obci spokojena.

Vývoj kvality života v obci

Hodnocení trendu vývoje kvality života v obci je spíše pozitivní. Na otázku, jak se změnila kvalita života v obci za posledních pět let, uvedlo 53 % respondentů, že se situace výrazně nebo alespoň mírně zlepšila. Čtvrtina respondentů (24 %) uvedla, že kvalita života zůstala stejná. A zbývajících 23 % pak uvedlo, že se kvalita mírně nebo velmi zhoršila.

Jak se celkově změnila kvalita života v obci za posledních pět let?

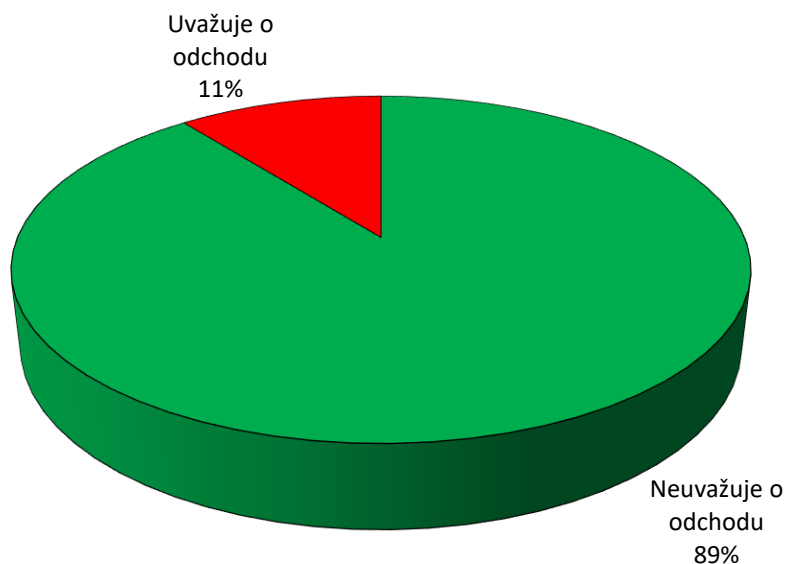


Platí zde, že respondenti, kteří jsou s životem v obci spokojeni, většinou uvádí, že se kvalita života zlepšila (70 %). A naopak nespokojení respondenti většinou uvádí, že se kvalita života v obci zhoršila (74 %).

Úvahy o odchodu z obce

Respondenti byli dotázáni, zda uvažují o odchodu z Lednice. Výsledky ukazují, že takové úvahy jsou mezi respondenty poměrně časté. V rámci tohoto dotazníkového šetření 11 % respondentů uvedlo, že o odchodu uvažuje. Záporně odpovědělo 89 % dotázaných.

Uvažujete o odstěhování z obce Lednice?

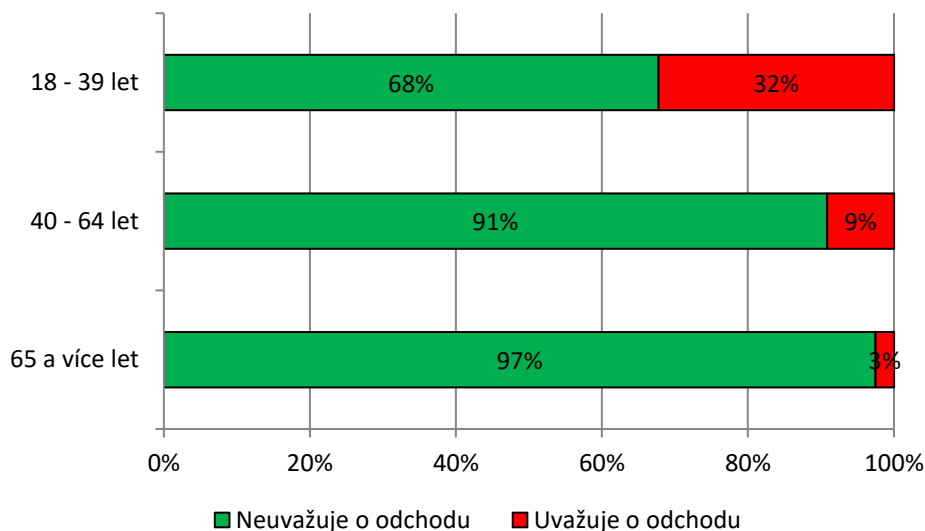


Data ze statistického úřadu potvrzují, že z obce Lednice odchází větší počty obyvatel. Za posledních pět let se vystěhovalo 298 obyvatel a přistěhovalo 226 obyvatel. Vlivem migrace tak počet obyvatel obce poklesl za pět let o 72 osob. To je pokles o 3,1 % oproti stavu v roce 2015.

V porovnání s ostatními obcemi ORP Břeclav má Lednice největší relativní počty vystěhovalých a spíše nižší počty přistěhovalých. V rámci ORP Břeclav má tak druhou nejhorší migrační bilanci. Zápornou migrační bilanci lze najít pouze u pěti z celkových 18 obcí. Vedle obce Lednice se jedná i o obce Bulhary (-4,4 %), Břeclav (-0,9 %), Hlohovec (-0,8 %) a Lanžhot (-0,1 %).

Více než polovina respondentů (53 %), kteří uvedli, že o odchodu z obce uvažují, patří do nejmladší kategorie. Mezi nejmladšími respondenty tak odchod zvažuje téměř třetina (32 %) z nich. Mezi respondenty ze střední věkové kategorie jsou tyto úvahy méně časté, přesto i mezi nimi o odchodu uvažuje 10 %. Mezi respondenty nad 65 let o odchodu uvažuje jen minimum (3 %), ale přesto se i mezi nimi takoví najdou.

Uvažování o odchodu z obce dle věku



Mezi nejmladšími respondenty uvažují o odchodu dvakrát častěji ženy než muži. U starších kategorií již nejsou významnější rozdíly podle pohlaví. Data ze statistického úřadu potvrzují, že z obce Lednice odchází více žen než mužů. Rozdíl však není příliš dramatický. Ze všech obyvatel, kteří se odstěhovali mezi lety 2016 a 2020, bylo 57 % žen a 43 % mužů.

Tendenci odejít mají výrazně více respondenti, kteří jsou s životem v obci nespokojeni. Mezi nimi o odchodu uvažuje 48 %. U velmi nebo spíše spokojených respondentů se jedná pouze o 5 %. Z respondentů, kteří uvedli, že jsou spokojeni tak napůl o odchodu uvažuje 15 %. V absolutních hodnotách je ale počet respondentů z těchto tří skupin přibližně stejný, protože spokojených respondentů je výrazně více než těch, kteří volili odpověď tak napůl. A těch je zase výrazně více než nespokojených klientů.

Respondenti, kteří uvedli, že uvažují o odchodu z obce, byli dotázáni, z jakého důvodu. Většina z nich na otázku odpověděla a z jejich odpovědí lze vymezit dva hlavní důvody. Prvním z důvodů je turismus, kdy respondentům vadí množství turistů a negativní dopady spojené s turismem. Následuje přehled všech komentářů týkajících se tohoto důvodu.

- *Kvůli obrovskému náporu drzých turistů.*
- *Masový turismus, ztráta komunity.*
- *Moc turistů.*
- *Nárůst turistů, chybí vybavení pro obyvatele.*
- *Nechci být komparzem Disneylandu.*
- *Neúměrné zatížení turismem, upřednostňování zájmů turistů a podnikatelů před zájmy lidí místních.*
- *Přílišný turistický ruch.*
- *Ráda bych tu zůstala, ale ten turismus je šílený, ze všech baráků jsou penziony, je to škoda.*
- *Ruch.*
- *Turismus.*
- *Velké množství turistů, penzionů atd.*

Druhým častým důvodem k odchodu z Lednice je nemožnost sehnat vhodné bydlení nebo pozemek pro stavbu nového domu. Toto byl důvod především pro nejmladší respondenty. Starší respondenti bydlení jako důvod odchodu uváděli jen okrajově.

- *Dostupnost stavebních parcel.*
- *Hledám dům se zahradou.*
- *Chtěli bychom stavět dům, ale pozemky zde jsou drahé.*
- *Chybí tu možnost bydlení pro rodinu s dětmi.*
- *Nedostatek pozemků ke stavbě.*
- *Nedostatek stavebních parcel, šikana ze strany územního plánování.*
- *Nechci bydlet s mamkou.*
- *Nemožnost bydlení pro mladé.*
- *Nemožnost bydlení.*
- *Nemožnost pořídit si vlastní bydlení.*
- *Nemožnost sehnat bydlení za rozumné peníze.*
- *Nemožnost získat bydlení.*

Mimo těchto dvou hlavních důvodů respondenti uváděli i jiné jako např. práci. Žádný z nich se ale již neobjevuje ve srovnatelném množství jako výše uvedené dva hlavní důvody.

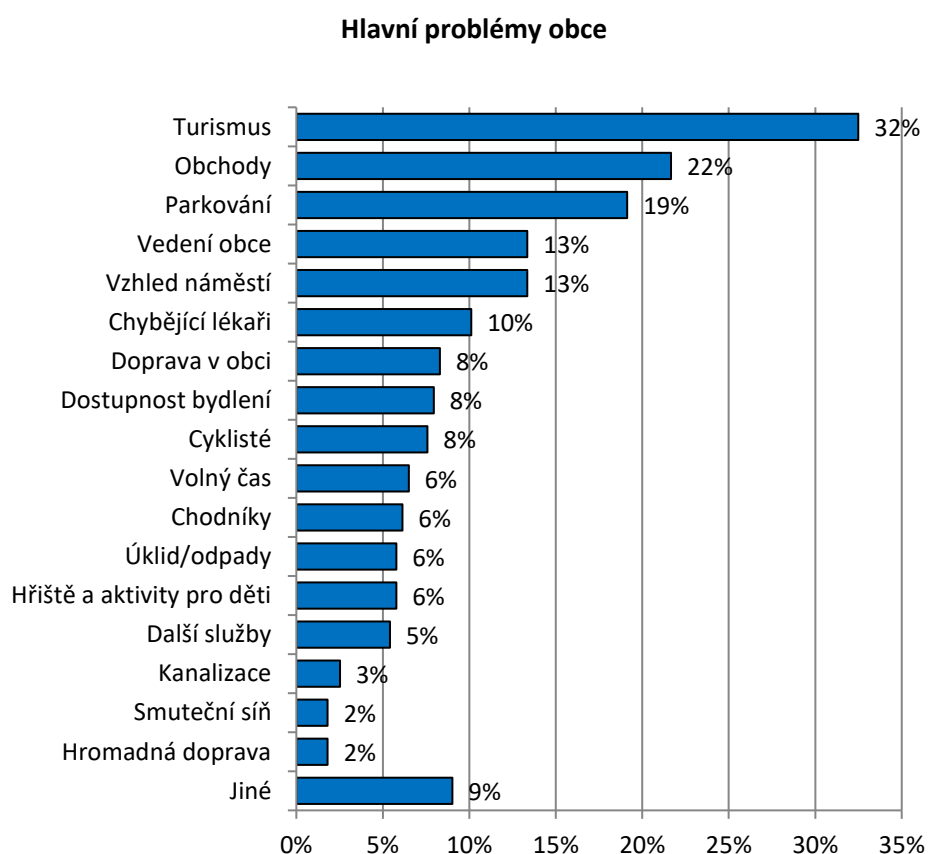
- *Mezilidské vztahy.*
- *Nedá se tu žít.*
- *Není jediný důvod, aby tu mladý člověk chtěl zůstat.*
- *Nízká podpora mladých párů.*
- *Pracovní důvody.(2x)*
- *Příliš hlučné místo k bydlení.*
- *Rodinný.*
- *Za práci.*

Pro omezení úvah místních obyvatel o odchodu z obce by bylo vhodné zaměřit se na celkové zvýšení spokojenosti obyvatel s životem v obci. Speciálně pak na řešení problému spojených s turismem a zvýšení dostupnosti bydlení, především pro mladší obyvatele.

Hlavní problémy obce

Respondentům byla v dotazníku položena otázka, co považují za největší problém obce, co by v ní chtěli především zlepšit. Jednalo se o otevřenou otázku. Respondenti si tedy nevybírali z předem připravených možností, ale odpovídali vlastními slovy.

Na tuto otázku odpovědělo 277 respondentů. Jejich odpovědi byly následně rozděleny podle nejčastějších problémů, kterých se týkaly. Výsledky je možné vidět v následujícím grafu. Procenta uvádí podíl respondentů, kteří napsali komentář a zmínili v něm daný problém. Respondenti často uváděli více než jeden problém, takže součet procent v grafu tvoří více než 100 %.



Nejčastěji respondenti uváděli jako problém turismus, ten zmínilo 32 %. Respondenti si stěžují na velké množství turistů v obci, jejich chování, narušování pořádku a na velké množství penzionů. S turismem jsou ale přímo spojeny i další problémy uvedené v grafu. Respondenti jako problém uváděli i parkování (19 %) a dopravní situaci (8 %), které jsou dány velkým množstvím vozů v obci. Časté byly rovněž stížnosti na množství cykloturistů a jejich chování (8 %). Téma turismu zasahuje významně i do dalších témat jako např. vzhled náměstí, hodnocení vedení obce nebo dostupnost bydlení. Turismus je tak komplexní jev, který zásadním způsobem formuje život v obci.

Vedle turismu a s ním spojenými problémy respondenti uváděli i další. Mezi nejčastěji zmiňované patří nedostatek obchodů v obci a dostupný sortiment (22 %). Ze služeb respondenti postrádají zejména zubaře a dětského lékaře (10 %).

Kritika respondentů relativně často mířila i na vedení obce (13 %). Část respondentů zmiňovala jako problém přímo vedení obce. Část uváděla, že se věnuje větší pozornost turistům

nebo podnikatelům než občanům. Pětici nejčastěji uváděných problémů uzavírá náměstí (13 %). Respondentům vadí jeho podoba, že funguje jako parkoviště nebo že tam staví autobusy.

Komentářů se sešlo velké množství. Většinou byly ale velmi stručné a proto se také hodně opakovaly. Z tohoto důvodu by nemělo smysl je zde uvádět všechny a bylo by to i nepřehledné. Na následujících řádcích je tak možné najít výběr několika komentářů pro jednotlivé problémy. Jedná se o komentáře typické nebo komentáře, které obsahují nějaké dodatečné informace a mohou lépe přiblížit jednotlivé problémy.

Turismus (32 %)

- *Čím dál více penzionů, Lednice je spíše pro turisty než pro místní.*
- *Je třeba omezit turistický ruch.*
- *Masová turistika - přeplněnost obce v sezoně.*
- *Množství turistů, hluchost v noci v době sezony.*
- *Nadměrné a nekoordinované přívaly nedisciplinovaných turistů.*
- *Naši Lednici zokupovali nevychovaní turisté.*
- *Neřešení života občanů ve vazbě na turismus, budování penzionů mezi obytnými domy a v zahradách.*
- *Neukázněnost turistů - chce to dohled a pokuty.*
- *Povolený počet ubytovacích zařízení včetně ubytování v soukromí, a to hlavně na ulicích s rodinnými domy.*
- *Stále se zvyšující příliv turistů.*
- *Turisti - omezují běžný život občanů.*
- *V sezoně není po půlnoci dodržován noční klid, vypouštění světlíc, dělbuchů apod. Nastolit pravidla a kontrolovat osobně dodržování.*

Obchody (22 %)

- *Alespoň o jeden potravinový obchod víc, smíšený obchod, oděvy, obuv.*
- *Drahé zboží v Coopu, krátká otevírací doba o víkendech mimo sezonu.*
- *Obchody - nedostatek (masna, obuv, galanterie, kovo - elektro).*
- *Obchod potravin, oděvů, obuvi.*
- *Především by to chtělo víc obchodů na potraviny, spotřební zboží.*
- *Větší sortiment v obchodní síti (boty, textil, maso).*
- *Nedostatečné zásobování potravinami - chybí pekárna, masna.*
- *Nákupní centrum - vykoupeno v letní čas.*
- *Jeden obchod na Lednici a Nejdek je málo.*
- *V části Nejdek není kde nakoupit ani ty nejnnutnější potraviny.*

Parkování (19 %)

- *Hodně lidí, málo parkování.*
- *Chybí záchytné parkoviště.*
- *Nedostatek parkovacích míst.*
- *Nedostatek parkovacích míst pro turisty na okraji obce.*

- *Chybí zde parkování pro rodiče dětí docházejících na 1. stupeň ZŠ (každé ráno velký chaos, nebezpečné).*
- *Parkování u školy.*
- *Jasnější informace pro turisty o parkování. Možnost parkování u nádraží pro ty, kteří chtějí vlakem.*
- *Nedostatečná navigace k parkovištím. Jasně označit zákaz parkování a nedávat botičky.*
- *Parkování turistů mimo parkoviště - slabá kontrola OP.*

Vedení obce (13 %)

- *Komunikace vedení obce s občany.*
- *Lepší informovanost občanů.*
- *Největší problém je vedení obce. Upřednostňování turismu a velkých akcí typu stavba nového zázemí TJ Moravan před správou obecního majetku.*
- *Největší problém, že se investuje víc pro turismus než pro občany obce.*
- *Obec by se měla hlavně starat o potřeby svých občanů.*
- *Obci záleží jen na podnikatelích, občané jsou až na posledním místě.*
- *Vedení obce.*
- *Otevírací hodiny obec.*
- *Vztahy opozice k vedení obce.*
- *Vztahy, komunikace obce směrem k občanům, nedostatečné informování o záměrech obce.*

Vzhled náměstí (13 %)

- *Celkový vzhled a využití náměstí.*
- *Náměstí vrátit do původního stavu, opravit kašnu.*
- *Náměstí, které není náměstím, ale autobusovým nádražím a parkovištěm.*
- *Náměstí - mělo být reprezentativním středem obce a ne autobusovým nádražím. Budova radnice - už by si zasloužila rekonstrukci.*
- *Náměstí - jen parkoviště, rozpadající se autobusová zastávka, autobusová točna.*
- *Nevhodné náměstí - parkoviště, zastávka na autobus - bouda. Chodník na náměstí - u zdi parku.*
- *Parkoviště na náměstí místo klidové zóny.*
- *Uvítali bychom také krásnější náměstí (trhy...).*
- *Vzhled náměstí a radnice.*
- *Z náměstí udělat náměstí (vydláždění kostkou, zrušit parkoviště).*

Lékaři (10 %)

- *Chybí dětský doktor, zubař.*
- *Největší problém to není, ale uvítala bych v Lednici dětskou lékařku a zubní ordinaci.*
- *Snažit se zajistit zubního lékaře a pediatra.*
- *Zdravotní péče - zubní a dětský lékař.*
- *Zubní lékař, dětský lékař.*

Doprava v obci (8 %)

- *Dopravní situace.*
- *Obchvat Lednice.*
- *Odklonit autobusy, nákladáky mimo centrum.*
- *Přetížení dopravou, která jde středem obce.*
- *Především dopravní situace, např. Komenského nedodržování zákazu vjezdu a překračování rychlosti.*
- *Velmi přetížená doprava (všude parkují auta).*

Dostupnost bydlení (8 %)

- *Bytová výstavba (stavba bytů) pro mladé.*
- *Je zde na úkor bydlení pro rodiny velká spousta penzionů - tím ta přeplněnost turisty.*
- *Nedostupnost bydlení pro mladé, nereálná cena pozemků.*
- *Nedostatek dostupného bydlení a stavebních pozemků.*
- *Nemožnost koupit pozemek na stavbu RD, předražené ceny nemovitostí a pozemků.*
- *Neschválený územní plán, zablokovaný rozvoj nových lokalit pro výstavbu rodinných domů, rozprodávání pozemků "cizím lidem".*
- *Územní plán - zastaralý, nevýhodný pro potenciální obyvatele.*
- *Začít stavět bydlení pro trvalé občany - musíme sem dostat mladé lidi a rodiny na trvalé bydlení - dořešit územní plán.*
- *Zajistit bydlení pro mladé rodiny.*
- *Chybí sociální byty.*

Cyklisté (8 %)

- *Extrémní množství cyklistů, kteří omezují a ohrožují provoz. V parku nedodržují zákazy a jezdí tam. Navrhují zákaz vjezdu do města s výjimkou místních obyvatel na kole.*
- *Extrémní nápor turistů a cykloturistů a jejich nehorázná neukázněnost.*
- *Chování mnohých turistů, zejména ježdění turistů po chodnících, jejich arogance při slušném upozornění. Dle mého názoru by měl být větší dohled obecní policie a postihy.*
- *Jízdy na kole po chodníku a v místech na kolonádě určené pro pěší.*
- *Neukáznění cyklisté jezdící po chodnících a v parku.*
- *Obecní policie by se měla zaměřit více na cyklisty. Jezdí, jak je napadne i do jednosměrky, nehledí na provoz.*
- *Pořádné cyklostezky.*

Volný čas (6 %)

- *Chybí tu přírodní koupaliště (bazén).*
- *Málo kulturních akcí.*
- *Minimální večerní kulturní vyžití.*
- *Nulový kulturní život.*
- *Obec nemá svůj kulturní dům, to omezuje kulturní život a sportovní život.*
- *Pracovat lépe s kulturou.*

- *Prostor pro setkávání rodičů s dětmi.*
- *Sportovní venkovní zařízení pro mládež a dospělé (cvičící prvky).*
- *Výstavba vlastního kulturního zařízení s možností využití k soukromým účelům (svatby, rodinné akce apod.).*
- *Více míst a příležitostí k trávení volného času.*

Chodníky (6 %)

- *Stav chodníků.*
- *Konečně opravit chodníky na Komenského 1, 2. Za celých 50 roků to nikdo neopravil. Pro staré důchodce stav hrozný.*
- *Chybí chodník na Komenského k Transrollu.*
- *Chybí chodníky ul. Komenského, Nádražní, Slovácká (za hřištěm).*
- *Nový chodník a sečení trávy v celém Nejdku.*
- *Údržba chodníků, tvorba chodníků na sídlišti.*
- *Špatné stavy chodníků nebo jejich úplná absence.*

Úklid/odpady (6 %)

- *Bordel v parku po turistech.*
- *Málo odpadkových košů.*
- *Nejsou odpadkové koše, kde chodí pejskaři a turisté (např. Slovácká).*
- *Odpadkové koše, všude, hlavně v okolí nádraží, v parku, v bočních ulicích.*
- *Jeden zahradník nestačí, více kontrolovat uklízení čety.*
- *Ještě více dbát na čistotu obce.*
- *Pokud se udržuje pořádek okolo domu a starší občané nemají možnost odvézt shrabky, tak aspoň pro tyto občany zajistit odvoz, ať se nemusí, chudáci, s tím trmácet přes ulice. Myslím tím občany 80 a více let.*
- *V létě svoz TKO každý týden.*
- *Svozy plastů a papíru 2xměsíčně.*
- *Neexistence kontejnerů na biologický odpad.*

Hřiště a aktivity pro děti (6 %)

- *Děti si nemají kde hrát.*
- *Dětské hřiště, které je uzamčené.*
- *Dětské hřiště otevřené dle provozní doby hospody.*
- *Hřiště pro děti 13 let a více chybí.*
- *Chybí dětské hřiště.*
- *Málo prostoru pro děti, kde by si mohly hrát.*
- *Trávení volného času pro místní děti.*
- *Víceúčelové hřiště pro mládež.*
- *Více dětských hřišť v pěkném stavu, chybí sportovní areál pro starší děti - větší průlezky, rampy, lezecká stěna.*
- *Zázemí pro zájmové kroužky.*

Další služby (5 %)

- *Absence služeb.*
- *Dostupnost služeb.*
- *Dům s pečovatelskou službou pro důchodce.*
- *Domov důchodců - malá kapacita.*
- *Chybí úplně vše - obchody, restaurace, vinárny...*
- *Lékárna i pošta má nevhodnou dobu pro pracující.*
- *Plné hospody.*

Kanalizace (3 %)

- *Stav kanalizace.*
- *Občas zápach kanalizace.*
- *Zápach z kanalizace.*

Smuteční síň (2 %)

- *Není smuteční síň.*
- *Smuteční síň.*

Hromadná doprava (2 %)

- *Doprava vlakem není.*
- *Doprava - víkendy.*
- *Posílit dopravu o víkendech.*
- *Špatná autobusová doprava o víkendu večer.*
- *Není zastávka autobusu u chráněného bydlení.*

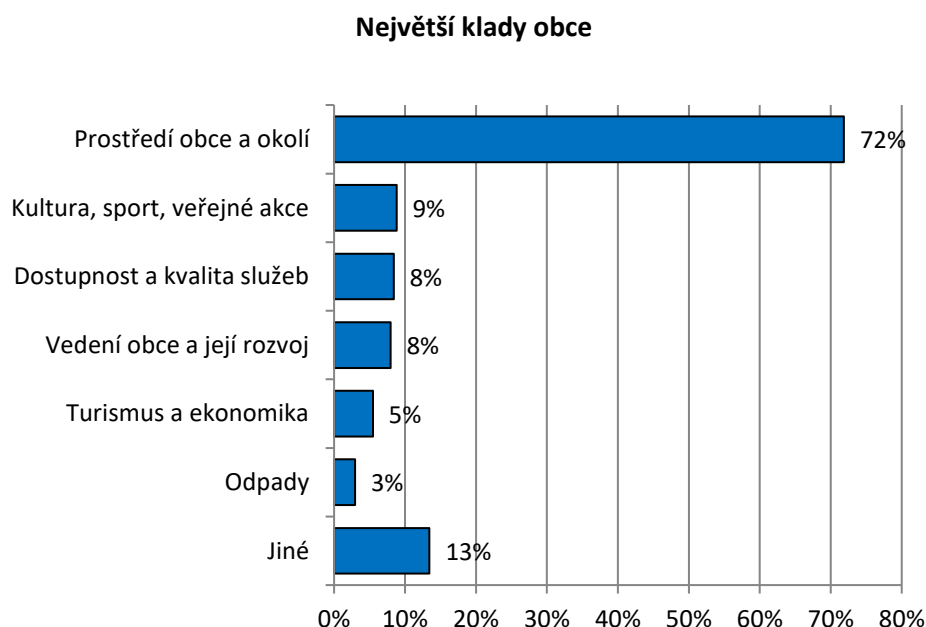
Jiné (9 %)

- *Dodržování platného územního plánu a ochrany ZPF a stávající zeleně.*
- *Hřbitov - úprava prázdných hrobů.*
- *Chování některých lidí, kteří nesouhlasí s vedením obce. Jsou velmi agresivní až hloupi.*
- *Kino, smuteční síň, veřejné WC.*
- *Kvalita komunikací.*
- *Mafie - pár občanů.*
- *Mezilidské vztahy.*
- *Mnoho turistů - žádné WC - všude načůráno, smrad.*
- *Oprava knihovny, bezbariérový přístup v OÚ, knihovně, hlavní silnice na BV - oprava.*
- *Oprava komunikace přes obec, oprava fasády a střechy obecního úřadu - např. jako zámek.*
- *Pomluvy, všichni by měli být upřímní, ať to stojí, co to stojí.*
- *Prázdné a německé hroby - zarostlé, neudržované.*
- *Problém obce? Každý by si měl uklidit hlavně kolem svého domu.*
- *Silnice.*
- *Špatně vybraný nájemce obecní restaurace.*
- *Veřejné WC - chybí, nutný celoroční provoz, dostupnost.*

- *Vzhled kruhového objezdu a ostrůvku (příjezd od Valtic a Podivína).*
- *Vztahy mezi lidmi.*
- *Zanedbávání infrastruktury.*
- *Za největší problém považují lidi, kteří nedokáží ocenit to dobré a hledají problémy, ale to se dá ovlivnit jen těžko.*
- *Zasílání SMS.*
- *Zlepšit spolupráci s ZF Mendelu - propojení.*

Hlavní klady obce

Respondenti byli rovněž dotázáni, co naopak považují za největší klad obce. Na tuto otázku odpovědělo celkem 236 respondentů. Postup byl stejný jako u otázky na největší problém obce. Odpovědi respondentů byly opět rozděleny podle témat a výsledek ukazuje následující graf. Respondenti často uváděli více než jeden klad, takže součet procent v grafu tvoří více než 100 %.



V odpovědích respondentů zcela dominuje skupina témat, která by šla všechna zahrnout pod kategorii prostředí (72 %). Respondenti jako hlavní klad uvádí vzhled obce a okolí. Chválí vzhled obce, její čistotu, zeleň, památky, ale také přírodu v okolí obce. Speciálně bylo zmiňováno jedno místo, a to park. Pokud náměstí bylo místo v obci, ke kterému se sešlo nejvíce kritických komentářů, tak park je naopak místem, které bylo nejčastěji zmiňováno v kladných komentářích.

Další kladné aspekty života v obci pak byly zmiňovány mnohem méně často. Jako hlavní pozitivum uvedlo 9 % respondentů kulturu, sportovní vyžití nebo veřejné akce. Respondenti rovněž uváděli dostupnost služeb a jejich kvalitu (8 %). Opakovaně bylo chváleno i vedení obce a její rozvoj (8 %). Turismus a ekonomické přínosy vidí jako pozitivum 5 % dotázaných. Je zde ale vidět velký kontrast oproti komentářům k největším problémům obce. Tam turismus a jeho negativní dopady byly dominantní téma. Pokud jde o pozitivní přínosy, tak je turismus zmiňován jen okrajově. Respondenti tak turismus vnímají spíše jako problém než přínos. Poslední téma, které se v komentářích opakovalo, byl systém třídění a plateb za odpad (3 %).

Stejně jako u otázky na hlavní problém obce, se i u kladů sešlo velké množství komentářů. Na následujících řádcích je možné najít výběr několika komentářů pro konkrétně uváděná témata. Jedná se o komentáře typické nebo komentáře, které obsahují nějaké dodatečné informace, které mohou uváděná pozitiva lépe přiblížit.

Prostředí obce a okolí (72 %)

- *Atraktivita obce, krásná příroda (park).*
- *Čisté životní prostředí, bydlení uprostřed přírody.*
- *Čistota obce, hezká příroda.*
- *Existence vzácných památek.*
- *Hezké prostředí, dá se jít na výlet.*
- *Krásné klidné prostředí (mimo turistickou sezónu - ale turisté sem zkrátka patří).*
- *Lázeňská kolonáda, park...místa, kde se dá odpočívat při procházce.*
- *Lázně, park se zámkem.*
- *Lednicko-valtický areál, lázeňská kolonáda.*
- *Úklid a čistota obce.*
- *Zámecký park, blízkost přírody.*

Kultura, sport, veřejné akce (9 %)

- *Dostatek kultury.*
- *Díky turismu dost kulturních akcí, pěkné prostředí, žije to tu.*
- *Fotbalový areál.*
- *Kulturní vyžití - hlavně v létě.*
- *Kulturní akce.*
- *Podpora sportu.*
- *Spousta kulturních akcí.*
- *Sportoviště.*

Dostupnost a kvalita služeb (8 %)

- *Dostupnost služeb.*
- *Dostupná občanská vybavenost (pošta, obchod, lékárna).*
- *Kompletní sociální vybavení - škola, školka, lékaři, lékárna...*
- *Občanská vybavenost.*
- *Restaurace.*
- *Škola, školka v místě bydliště.*

Vedení obce a její rozvoj (8 %)

- *Dobře hospodařící obec.*
- *Investice do rozvoje obce.*
- *Pana starostu. Udělal s jeho zaměstnanci velký kus práce pro Ledničáky a Nejděčáky.*
- *Pan starosta, který je schopný získávat dotace (i když by občas někdy něco zasloužilo i bez nich).*
- *Vedení obce.*
- *Velmi dobré vedení obce.*
- *Snaha zlepšit obec - opravy chodníků, nová kolonáda.*

Turismus a ekonomika (5 %)

- *Magnet pro turisty.*
- *Památky a přísun financí do obecní kasy z turismu.*
- *Přínos financí pro občany (podniky) + do pokladny obce.*
- *Turistický ruch.*
- *Turismus = zaměstnání pro místní obyvatele.*
- *Určitě turismus. V Lednici je živo a tak to má být. Jednou je tady zámek, který chce každý vidět, tak co. Není nic horšího než město duchů.*
- *Zámek, turistika a tím pádem přínos finanční pro obyvatele i pro obec.*

Odpady (3 %)

- *Líbí se mi odpady zdarma za třídění.*
- *Nemusí se platit poplatky za popelnice.*
- *Neplacení popelnic - neboť třídíme.*
- *Odpadové hospodářství.*
- *Systém třídění odpadu.*
- *Třídění odpadu.*

Jiné (13 %)

- *Autobusové spojení v týdnu (o víkendu je špatné).*
- *Bezpečno.*
- *Blízkost Břeclavi.*
- *Čistý vzduch.*
- *Dobrá doprava.*
- *Dobří občané.*
- *Do města je blízko.*
- *Dopravní spojení.*
- *Dostatek dětských hřišť.*
- *Fotbal.*
- *Je 3 km od Nejdku.*
- *Klidné bydlení. (2x)*
- *Městečko jako dlaň a vše po ruce.*
- *Nerezignování i starších občanů v boji za lepší budoucnost obce.*
- *Nízké poplatky, stále stejné daně z nemovitostí. (3x)*
- *Nízké zatížení obce tranzitní dopravou a průmyslovou výrobou.*
- *Parkoviště.*
- *Spolupráce se správou zámku.*
- *Stále stejné daně z nemovitosti, nízké poplatky.*
- *V části Nejde - ticho, klid.*
- *Velikost obce mi vyhovuje.*
- *Víno, velikost.*
- *Vztahy mezi lidmi.*

- *Zemědělská družstva.*
- *Zeměpisné umístění.*
- *Že je obec celostátně známá.*
- *Žiji tady 76 let, zvyk odmala.*

Hodnocení vybraných aspektů života

Respondentům bylo dále předloženo 35 otázek rozdělených do 7 oblastí. Tady měli ohodnotit vybrané aspekty života v obci. Hodnotili na čtyřbodové škále (1 – velmi dobré až 4 – velmi špatné).

Vzhled obce

- Celkový vzhled obce
- Čistota veřejných prostranství
- Svoz odpadu
- Množství a stav zeleně
- Vzhled hřbitova
- Náměstí

Vedení obce

- Celková kvalita práce, kterou odvádí vedení obce
- Informování o důležitých záležitostech obce
- Účelnost vynakládání veřejných prostředků
- Přístup úředníků při jednání na obecním úřadě

Doprava a pohyb po obci

- Stav chodníků
- Dostatek laviček
- Možnost pohybu po obci a okolí na kole
- Stav silnic
- Doprava v obci (hustota, bezpečnost, hluk atd.)
- Možnost parkování
- Dopravní spojení do Břeclavi nebo jiných obcí

Bezpečnost a vztahy mezi lidmi

- Bezpečnost v obci
- Dodržování pořádku a pravidel v obci
- Práce městské policie
- Vztahy mezi lidmi v obci
- Výskyt bezdomovců nebo narkomanů v obci

Volný čas

- Možnosti trávení volného času v obci
- Pořádání kulturních a sportovních akcí
- Hřiště pro děti a mládež
- Kroužky, akce pro děti a mládež

Úroveň služeb

- Zdravotní služby (lékaři, lékárna)
- Obchody
- Restaurace, hospody
- Pošta
- Mateřské školy
- Základní školy

Turismus

- Celková situace s turismem v obci
- Sladění potřeb místních obyvatel a turistů
- Chování turistů

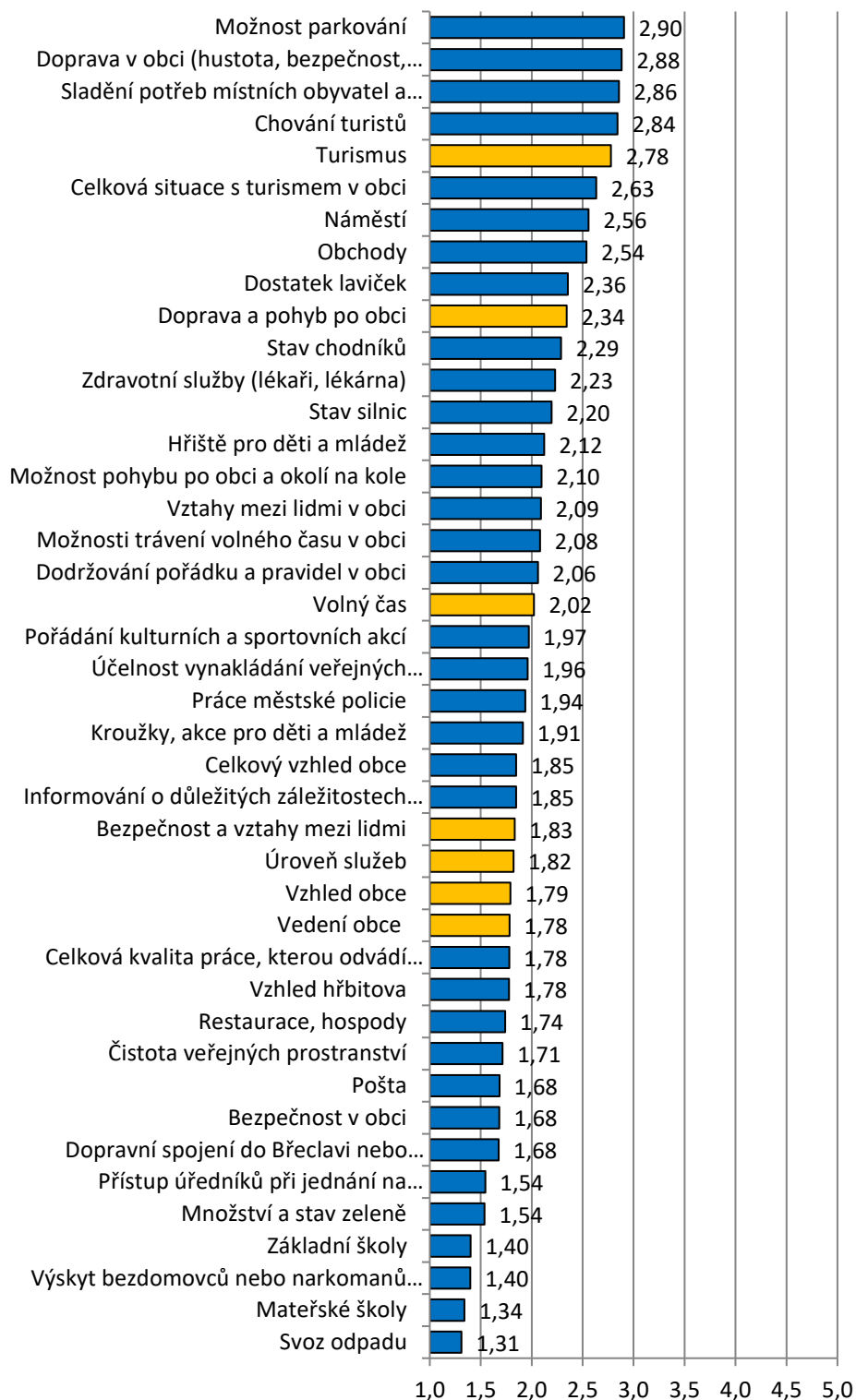
Následující graf zobrazuje výsledky pro všechny otázky. Otázky jsou v grafu řazeny od nejhůře hodnocené po nejlépe hodnocenou. Průměrné hodnocení se může pohybovat od 1,0 po 4,0.

Graf také obsahuje průměrné hodnocení za jednotlivé oblasti. Hodnocení oblastí je v grafu označeno oranžově. Z grafu je patrné, že nejhůře hodnocenou oblastí je Turismus (2,78). Tedy otázky zahrnuté v této oblasti byly hodnoceny v průměru nejhůře. Druhou nejhůře hodnocenou oblastí je Doprava a pohyb po městě (2,34) a jako třetí se umístila oblast Volný čas (2,02). Zbývající čtveřice oblastí pak dosáhla téměř identického hodnocení. Jedná se o Bezpečnost a vztahy mezi lidmi (1,83), Úroveň služeb (1,82), Vzhled obce (1,79) a Vedení obce (1,78).

Pokud jde o jednotlivé otázky, tak nejhůře hodnocená byla Možnost parkování (2,9) a Doprava v obci (2,88). Tedy dvě otázky patřící do oblasti Doprava a pohyb po městě. Následuje pak kompletní trojice

otázek z oblasti Turismus. Sladění potřeb místních obyvatel a turistů (2,86), Chování turistů (2,84) a Celková situace s turismem v obci (2,63), která uzavírá první pětici.

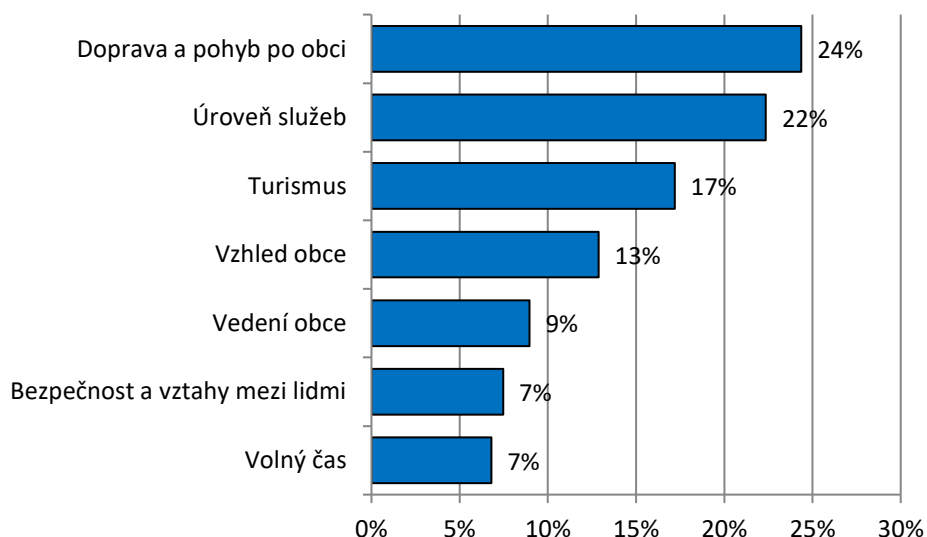
Hodnocení vybraných aspektů života v obci Lednice



Tato série otázek sleduje stejný cíl jako dvojice otevřených otázek na hlavní klady a problémy obce. Rovněž se snaží zjistit, co je dobré a co špatné na životě v obci. Uzavřené otázky, které hodnotí všichni respondenti, dokáží lépe zachytit rozložení názorů. Zároveň umožňují jednoduché srovnání jednotlivých otázek. Otevřené otázky naopak dávají respondentům větší volnost v odpovědích, umožňují problémy více konkretizovat a mohou zachytit i takové problémy, se kterými se při přípravě dotazníku nepočítalo. Proto je vhodné oba přístupy kombinovat.

Respondenti byli dotázáni, ve které ze sledovaných oblastí by nejraději viděli zlepšení. Žádná z oblastí nezískala dominantní postavení. Mezi respondenty nepanuje shoda v tom, co jim nejvíce vadí, kde by nejraději viděli zlepšení. Nejvyšší prioritu má oblast Doprava a pohyb po obci, která získala 24 % hlasů. Těsně za ní následovala oblast Úroveň služeb (22 %). A třetí nejvyšší prioritu má oblast Turismus (17 %). Vzhled obce je na čtvrtém místě s 13 % hlasů. Zbývající trojice oblastí má méně než 10 % hlasů.

Ve které ze sedmi uvedených oblastí byste nejraději viděl(a) zlepšení?



Pokud by se z hodnocení vyjmuli pouze respondenti, kteří uvedli, že jsou nespokojeni s životem v Lednici, byl by výsledek značně odlišný. Pro tyto respondenty má největší prioritu zlepšení oblastí Turismus (28 %) a Vedení obce (28 %). Oblasti Doprava a pohyb po obci (16 %) a Úroveň služeb (5 %) se umístily až za nimi.

Podrobné výsledky rozdělené podle oblastí je možné najít v následujících kapitolách. Ty obsahují nejen hodnocení jednotlivých otázek, ale i podrobnější komentáře, které k nim respondenti napsali.

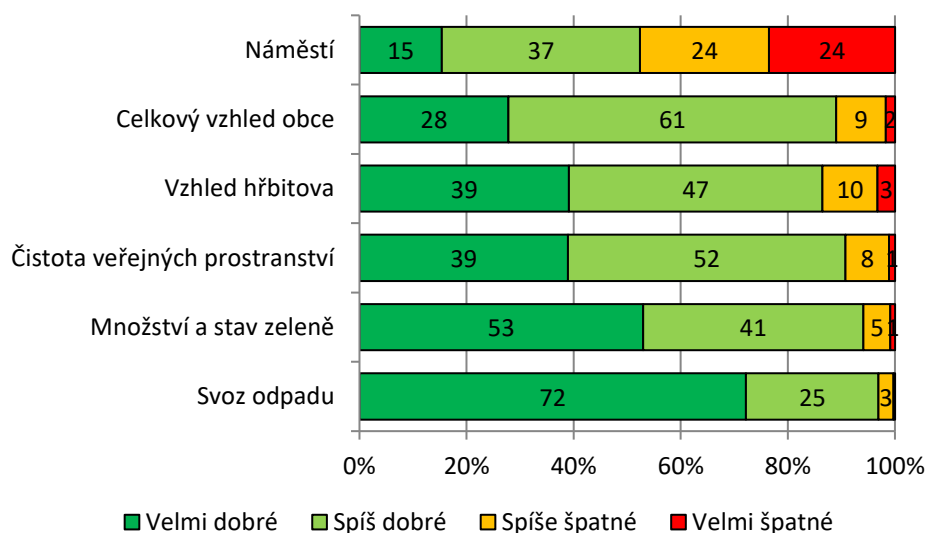
Vzhled obce

Oblast Vzhled obce je jedna z nejlépe hodnocených oblastí. Z pozitivního hodnocení ale vybočuje náměstí, kdy ho jako spíše nebo velmi špatné hodnotilo 48 % respondentů. Tento fakt dokresluje i řada komentářů, které se vzhledu a funkci náměstí věnovaly. Další otázky oblasti jsou hodnoceny již výrazně lépe a neukazují na žádný významný nedostatek. To ale neznamená, že by byly zcela bez problémů. U každé otázky je možné najít menší část respondentů, kteří ji hodnotí jako špatnou. Rovněž hodnocení spíše dobré ukazuje na výhrady, a tedy prostor pro zlepšení.

Celkový vzhled obce hodnotilo 89 % respondentů kladně, ovšem s velkým podílem odpovědí spíše dobré (61 %). Vzhled obce jako spíše nebo velmi špatný hodnotilo 11 % dotázaných. Tedy je možné na něm nadále pracovat. Vedle náměstí se v komentářích neobjevuje již žádné jiné konkrétní místo, které by vzhled obce negativně ovlivňovalo. Hodnocení celkového vzhledu obce ale nejvíce koreluje s tím, jak respondenti hodnotili čistotu veřejných prostranství a množství a stav zeleně. Při zlepšování vzhledu obce by tak měl být kladen důraz na úklid, zeleň, údržbu a drobné vylepšování.

Nejlépe hodnocenou otázkou oblasti je svoz odpadu, který jako dobrý hodnotí 95 % respondentů a z toho 72 % jako velmi dobrý.

Hodnocení oblasti – Vzhled obce



U každé ze sedmi oblastí měli respondenti možnost své hodnocení slovně rozvést. Tyto komentáře mohou blíže osvětlit jednotlivé problémy. Číselné hodnocení dokáže určit, jak respondenti hodnotí jednotlivé aspekty života v obci a umožňuje je vzájemně porovnávat. Komentáře v otevřených otázkách však umožňují přiblížit, v čem problémy konkrétně spočívají. Komentáře mohou rovněž poukázat na problémy, na které se žádná otázka přímo neptala.

Většina z komentářů u této oblasti zmiňovala náměstí. Respondentům především vadí, že náměstí slouží jako parkoviště a řada z nich rovněž zmiňovala zastávky autobusů. V menší míře pak respondenti uváděli nefunkční kašnu, stánky s občerstvením, nahrazení asfaltového povrchu kostkami a vzhled budovy obecního úřadu.

Následuje přehled všech komentářů. Jsou rozdělené podle toho, které z otázek se týkaly. Komentář k této oblasti napsalo 47 respondentů.

Náměstí

- *Bylo by vhodné co nejdříve upravit náměstí, především nevzhledné prostranství před radnicí.*
- *Je to parkoviště.*
- *Kdyby bylo líp řešené parkování na náměstí, bylo by fajn.*
- *Myslíte tu kašnu, autobusové nádraží nebo parkoviště?*
- *Na náměstí - parkování, vzhled obecního úřadu.*
- *Na náměstí vybudovat pěší zónu.*
- *Náměstí - parkoviště s kašnou.*
- *Náměstí - pěší zóna - problém parkování.*
- *Náměstí - zrušit autobusy, vytvořit klidovou zónu se zelení, parkoviště pouze pro místní občany.*
- *Náměstí - žádné není.*
- *Náměstí bez parkoviště.*
- *Náměstí by mělo být centrum života obce.*
- *Náměstí by mělo být: zeleň, lavičky okolo kašny, pouze pěší zóna.*
- *Náměstí hyzdí občerstvovací stánky, nevhodně umístěný stánek se zmrzlinou (lidé brání vjezdu autobusů) a řidiči busů sotva vjedou na zastávky kvůli boudě proti dešti.*
- *Náměstí je v ubohém stavu a dělá ostudu obci.*
- *Náměstí neexistuje, jen velké parkoviště.*
- *Náměstí není náměstí, ale autobusák.*
- *Náměstí není reprezentativní plocha, ale jen parkoviště a zastávka autobusu.*
- *Náměstí? Spíš bych řekl parkoviště.*
- *Není to náměstí. Není to veřejný prostor - parkoviště, nefunguje kašna na náměstí. Nefunguje pítka na kolonádě.*
- *Nevzhledné náměstí (parkoviště a autobusová zastávka - zrušit).*
- *Parkoviště není náměstí.*
- *Prakticky neexistující náměstí - slouží pouze jako parkoviště a autobusová zastávka.*
- *Problém autobusových stanišť.*
- *Stačí se podívat na čekárnu autobusu na náměstí.*
- *To je parkoviště, nefunkční prostor, nefunkční kašna.*
- *Uzavřít náměstí pro auta, vytvořit pěší zónu 21. dubna z náměstí po křižovatku, autobusové nádraží - ne náměstí.*
- *Vzhled náměstí je negován nevhodnou novou výstavbou.*
- *Zeleň díky parku dobrá, náměstí ne.*
- *Zrušit asfalt a vrátit původní kameny, zrušit parkoviště a zastávku autobusu, udělat pěší zónu.*
- *Zrušit parkování kolem kašny, pouze pěší zóna, zrušit autobusovou zastávku, zrušit asfalt a položit vhodnou dlažbu.*
- *Žádné náměstí nemáme.*

Vzhled hřbitova

- *Hřbitov - oprava obřadní síně.*
- *Chybí WC, rozvod vody a lepší ozvučení.*
- *Na hřbitově jsou přestárlé stromy a znečišťují hroby.*
- *Stromy vykácet, padá to na hroby*
- *Uřezat stromy, které padají na hroby.*
- *Velmi neuspokojivý stav smuteční místnosti*

Čistota veřejných prostranství

- *V minulých letech byl větší pořádek na veřejném prostranství, byla lepší čistota chodníků a záhonů. Tento rok ulice Mikulovská - část ke hřbitovu - velmi zanedbaná.*

Množství a stav zeleně

- *Pokud pomineme zámecký park, množství zeleně v obci je nízké.*
- *Zachovat tento stav a neubírat zeleně.*
- *Zeleň díky parku dobrá.*
- *Zeleně není nikdy dost, čím víc, tím líp.*

Svoz odpadu

- *Chybí mi popelnice na bioodpad - kompostéry nestačí.*
- *Chybí kontejnery pro turisty.*
- *Chybí směsné koše pro odpad.*
- *Chybí odpadkové koše, hlavně tam, kudy chodí školáci do školy a zpět na autobusovou zastávku.*
- *Ostudná páchnoucí skládka posečené trávy u fotbalového hřiště. Málo se vyvázejí kontejnery na tříděný odpad u fotbalového hřiště.*
- *Svoz odpadu by mohl být častější - toho tříděného.*
- *Více vyvážet kontejnery.*
- *V létě svoz TKO každý týden.*

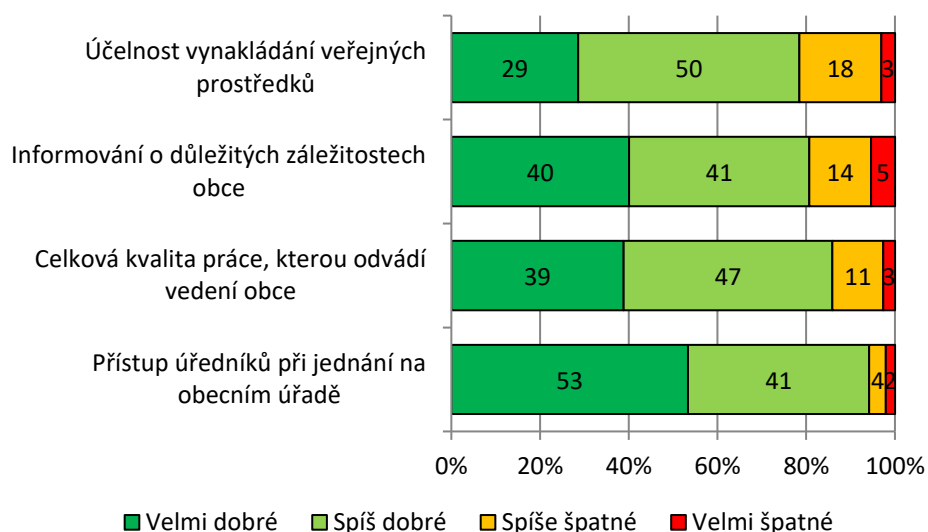
Jiné

- *Chybí zde venkovní sportovní areál (mládež, dospělí).*
- *Málo laviček po obci, tragická obřadní síň. Velmi dobrá práce zahradníka.*
- *Nelíbí se mi vzhled lázní - nevzhledné cosi bez nápadu a nadšení.*
- *Umístování nové zástavby v obci, hlavně penzionů.*
- *Velmi špatné je, že chybí obřadní síň.*
- *Za spousty let se tu toho příliš nezměnilo v porovnání s jinými obcemi.*
- *Zástavba (nová) obce je na pozemcích, které tomu neodpovídají a měly být využity jinak.*
- *Zlepšit vjezd od Mikulova.*

Vedení obce

Vedení obce patří mezi lépe hodnocené oblasti. S celkovou kvalitou práce, kterou odvádí vedení obce, panuje převážně spokojenost. Pouze 14 % respondentů jeho práci hodnotilo jako spíše nebo velmi špatnou. Oproti tomu 39 % respondentů hodnotilo jeho práci jako velmi dobrou. Nejslabší hodnocení v této oblasti má účelnost vynakládání veřejných prostředků, které negativně hodnotilo 21 % respondentů. O něco lepší výsledek je u otázky informování o důležitých záležitostech obce (19 %). Nejlépe hodnocenou otázkou oblasti je přístup úředníků při jednání na obecním úřadě. Ten jako velmi dobrý hodnotí 53 % respondentů a jako spíše nebo velmi špatný 6 %.

Hodnocení oblasti – Vedení obce



Vedení obce figurovalo jak mezi největšími problémy obce, tak mezi jeho klady. Hodnocení této oblasti ukazuje, že i když část respondentů je s prací vedení obce nespokojená nebo má určité výhrady, celkově převažuje kladné hodnocení. Pokud by se vedení obce podařilo vyřešit či alespoň zmírnit některé z problémů, které tento průzkum zmapoval, mohlo by se toto hodnocení významně zlepšit.

Následuje přehled všech komentářů. Jsou rozdělené podle toho, které z otázek se týkaly. Komentář k této oblasti napsalo 22 respondentů.

Účelnost vynakládání veřejných prostředků

- *Nejsou vynakládány, ne v plné míře, ve prospěch občanů Lednice.*

Informování o důležitých záležitostech obce

- *Celkově špatná informovanost občanů, neprůhledný rozpočet obce, arogantní chování starosty.*
- *Místní rozhlas není zřetelně slyšet, pouze víme, že se něco hlásí.*
- *Nefunkční reproduktor - rozhlas.*
- *Obecní rozhlas nesrozumitelný, info SMS zrušeny.*

- *Rozhlas je tragédie, šlo by vysílat na kanálu obce?*
- *Špatná informovanost občanů o investičních záměrech obce.*
- *Téměř neexistující informace o investičních záměrech obce.*

Celková kvalita práce, kterou odvádí vedení obce

- *Arogantní chování starosty.*
- *Je nutné hledat také řešení pro občany, ne pro hoteliéry.*
- *Nebere na vědomí potřeby obyvatel, nezajímá je to.*
- *Občan je až na posledním místě.*
- *One man show, starosta se neobklopuje profesionály a nevytváří tým pro efektivní řešení problémů a rozvoje obce.*
- *Opozice by se měla více zapojit do práce pro obec.*
- *Takového pana starostu jako máme my, kdyby měla třeba Ladná, tak kde mohli být.*
- *V historii Lednice nejlepší starosta pan Kabát, nejlepší zahradník pan Tomáš Hřiba.*
- *Vedení obce je super. Nikdy jsem s nikým neměla problém, naopak od pokladny až po ičko všichni suprové, milé chování a výborné řešení mých požadavků. Rozhodně nic ve vedení neměnit.*

Přístup úředníků při jednání na obecním úřadě

- *Dříve, až na výjimky.*
- *Výjimky v chování úředníků ale jsou, ryba smrdí od hlavy.*

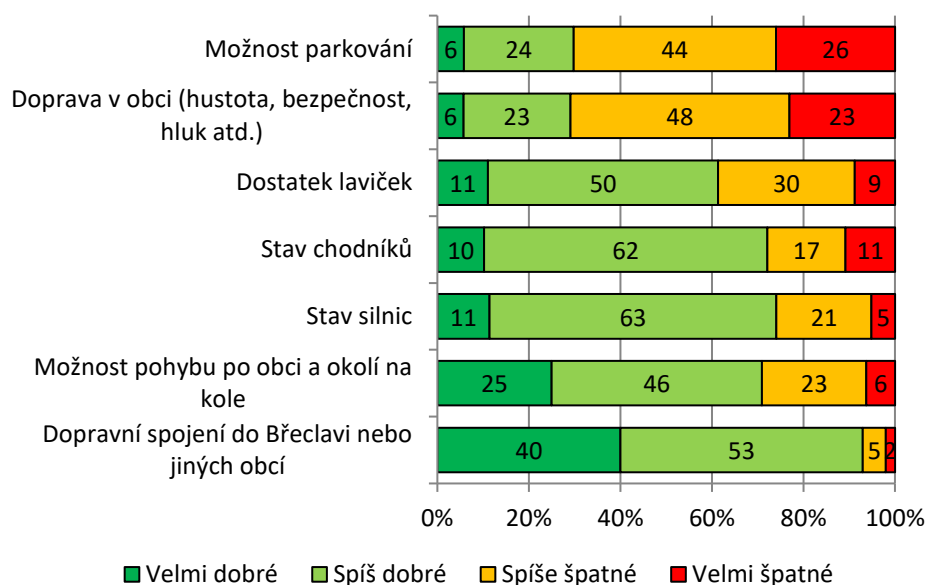
Jiné

- *Chybí pomoc s podporou občanské vybavenosti, doktoři.*
- *Osvětlení v Nejdku spíše špatné.*
- *Z penzionu pro důchodce na Mikulovské ulici je penzion pro turisty. Takže vystavět nový domov pro seniory.*

Doprava a pohyb po obci

Doprava a pohyb po obci je druhou nejhůře hodnocenou oblastí. Nejvíce kritiky míří na možnost parkování, kterou jako spíše nebo velmi špatnou ohodnotilo 70 % respondentů. Obdobný výsledek je i u hodnocení dopravy v obci (69 %). Hodnocení ostatních otázek je lepší, ale i u nich je poměrně velké procento negativních hodnocení. Jen málo respondentů je hodnotí jako velmi dobré. Týká se to množství laviček (39 %), stavu chodníků (28 %) a silnic (26 %) a dále pak možnosti pohybu po obci a okolí na kole (29 %). Nejlépe hodnocenou otázkou je dopravní spojení do Břeclavi nebo jiných obcí, kde negativní hodnocení uvedlo jen 7 % respondentů a 40 % si myslí, že je velmi dobré.

Hodnocení oblasti – Doprava a pohyb po obci



Vedení obce by se mělo zaměřit na řešení problémů v dopravě a parkování spojených s množstvím turistů. Zároveň však i otázky týkající se laviček, chodníků a silnic mají relativně slabší hodnocení a patří mezi jedenáct nejhůře hodnocených otázek. Slabší hodnocení u otázky možnost pohybu po obci a okolí na kole je pravděpodobně dáno množstvím a chováním cykloturistů. Na tento fakt si stěžuje řada komentářů a je to jeden z výrazných problémů spojených s turismem v obci.

Následuje přehled všech komentářů. Jsou rozdělené podle toho, které z otázek se týkaly. Komentář k této oblasti napsalo 49 respondentů.

Možnost parkování

- *Auta parkující mimo parkoviště.*
- *Nedostatek parkovacích míst.*
- *Nemožnost parkování.*
- *Obyvatelé Lednice nemají kde parkovat v centru.*
- *Parkování na hřišti a silnici.*
- *Parkování pro obyvatele obce je smutné. Mnoho domů nemá více jak 1 parkovací stání a v létě se i o toto místo musí přít s turisty, kteří se snaží ušetřit. Problém je to hlavně*

v malých uličkách, kdy vám na místě parkují majitelé penzionu, protože kapacitu zaplnili hosty.

- *Parkování pro místní (při procházce do parku).*
- *Parkuje se kdekoliv.*
- *Pokud tu nejsou turisté.*
- *Problém je parkování turistů - bezohledně parkují všude, nízká cena parkovného - v Lednici 50 Kč/den, v Praze 50 Kč/hodina.*
- *Turisté často parkují, kde nemají co dělat.*
- *Více parkovacích míst, více turistů ne, stačí.*

Doprava v obci (hustota, bezpečnost, hluk atd.)

- *Doprava v obci je přetížená.*
- *Chybí obchvat obce.*
- *Chybí obchvat do Břeclavi.*
- *Na ulici Komenského bych zvažila retardér nebo 30km/hod.*
- *Nutnost regulace rychlosti na vjezdech - radary.*
- *Problém s nedodržováním rychlosti.*
- *Řidiči si zkracují cestu do Valtic po ulici Komenského a Nádražní - zákaz vjezdu? Častější kontroly ze strany policie.*
- *V době turistické sezony velký hluk, hustá doprava.*
- *Z důvodu bezpečnosti chybí v zatáčce u Suchomelového plná bílá čára.*

Dostatek laviček

- *Asi vzhledem k vandalům a zlodějům.*
- *Chybí lavičky na odpočinkových a vyhlídkových místech v obci.*
- *Přidat lavičky na náměstí.*
- *Vhodná by byla lavička před obchodem.*

Stav chodníků

- *Dlažba (špatná) na Slovácké ulici neměla být. Nepatří do Lednice, pohyb po ní je tragédie.*
- *Hodně ulic má rozbité chodníky, někde chybí úplně.*
- *Chybí na Komenského, Sídl. Osvobození.*
- *Chybí chodník na Komenského k Transrollu (je zde nebezpečno - cyklotrasa směr Valtice).*
- *Mikulovská - od hřbitova - chybí chodník.*
- *Na Nejdecké mezi zastávkou a restaurací Včelařský dvůr je mezera, kde není barevně vyznačený pokračující chodník, řidiči jej blokují.*
- *Na Nejdecké u Včelařského dvoru parkují turisté na chodníku u restaurace a blokují průchod chodcům a kočárkům. Ti tak vcházejí do vozovky, kde jsou v ohrožení. Stačí vyznačit čarou!*
- *Na Sídl. Osvobození chybí.*
- *Staré potřebují zrekonstruovat.*
- *V mnoha částech obce chodníky v havarijním stavu, někde chybí úplně.*
- *V Nejdku nejsou vyhovující.*

Stav silnic

- *Na ulici Nádražní je prohlubeň ve vozovce před myslivnou, za deště je to problém.*
- *Spravit Nejdeckou ulici.*
- *Silnice - nebezpečně propadlé kanály na ulici Nejdecká, hrozí úraz cyklistů.*
- *Silnice Lednice - Břeclav v hrozném stavu. Nutno opravit a ne pouze zalátat. Úsek kolem Apolla nejhorší.*
- *Špatná silnice do Břeclavi. (2x)*

Možnost pohybu po obci a okolí na kole

- *Byla by vhodná ohleduplnost návštěvníků, hlavně kolařů.*
- *Kolisti v létě na všech komunikacích se chovají nezodpovědně.*
- *Mimo sezonu dobrá.*
- *Možnosti pro kola dobré - orientace ale spíš na turisty.*
- *Pohyb po obci na kole je poměrně nebezpečný, vzhledem k množství aut a cyklistů - nevím, jak dodržet odstup 1,5 m na úzkých silnicích.*
- *Pro kolo dobré, pro pěší horší.*
- *V létě problém s kolisty, kteří se chovají nezodpovědně.*
- *Velký turistický ruch, mnoho cyklistů i na chodnicích.*
- *Vyjdete z domu a turistka do vás vrazí na chodníku na kole a ještě je sprostá.*
- *Zrušit bezohlednost cyklistů.*

Dopravní spojení do Břeclavi nebo jiných obcí

- *Dopravní spojení večer a o víkendech velmi špatné, přitom je Lednice nejnavštěvovanější místo.*
- *Hlavně o víkendu, kdy je velmi obtížné se dostat do zaměstnání na 6 hod.*
- *Nedůstojná autobusová zastávka u ZŠ.*
- *O víkendu.*
- *Poslední bus o víkendu jede z Břeclavi v 19:12.*
- *Spojení dobré, stav zastávek na náměstí špatný, resp. prostor pro autobusy směr BV.*
- *Spojení busem do Břeclavi do práce o víkendu je katastrofa a to samé večer.*
- *Špatné v období červenec - srpen.*
- *V sobotu a neděli chybí víc spojení.*
- *V týdnu super, o víkendu špatný.*
- *Žádné spoje v neděli po 20. hodině z Podivína a Břeclavi.*

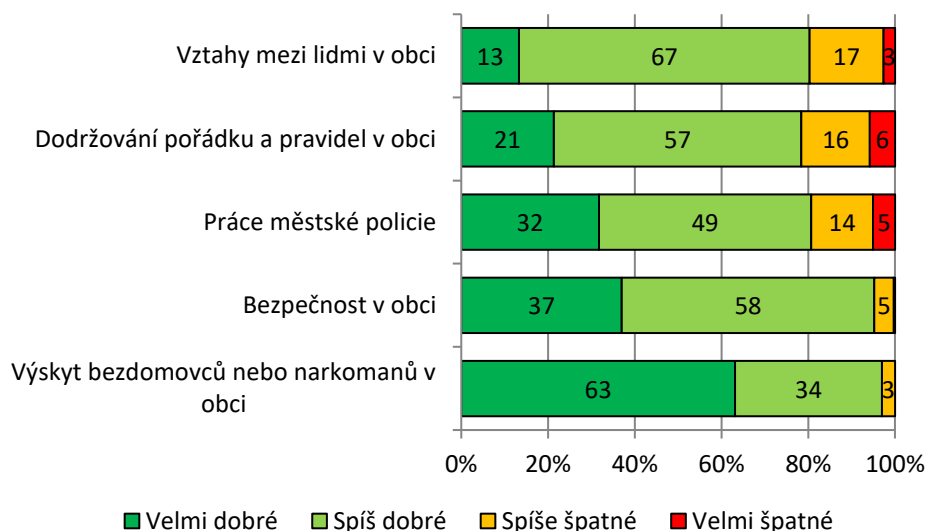
Jiné

- *Obecní policie nefunguje, turisté si dělají, co chtějí.*
- *U hřiště vyřešit odpad trávy - zahnívá a smrdí.*

Bezpečnost a vztahy mezi lidmi

Bezpečnost a vztahy mezi lidmi patří mezi lépe hodnocené oblasti. Nejhůře hodnocenou otázkou oblasti jsou vztahy mezi lidmi v obci. Jako spíše nebo velmi špatné je hodnotí 20 % respondentů a jen 13 % je hodnotí jako velmi dobré. Podobné výsledky mají i otázky dodržování pořádku a pravidel v obci (22 %) a práce městské policie (19 %). Lépe je pak hodnocena bezpečnost v obci (5 %) a výskyt bezdomovců nebo narkomanů (3 %).

Hodnocení oblasti – Bezpečnost a vztahy mezi lidmi



Průzkum neukazuje na žádné významnější problémy spojené přímo s kriminalitou. Také komentáře věnované bezpečnosti, zmiňují bezpečnost ve smyslu dopravní bezpečnosti. Pro zlepšení této oblasti by se mělo vedení obce zaměřit na dodržování pořádku, usměrňování nevhodně se chovajících turistů, efektivní vymáhání pravidel a práci městské policie.

Následuje přehled všech komentářů. Jsou rozdělené podle toho, které z otázek se týkaly. Komentář k této oblasti napsalo 49 respondentů.

Vztahy mezi lidmi v obci

- *Až na hrst věčně nespokojených se vším.*
- *Vztahy - bohužel obecní rada nejde zrovna příkladem.*
- *Vztahy mezi lidmi vyhocené, obec rozpolcená, drahé pozemky, odliv místních.*

Dodržování pořádku a pravidel v obci

- *Ledničáci ok, spíše turisti.*
- *Nedodržování pravidel od turistů.*
- *Nedodržování zákazu petard a ohňostrojů.*
- *Provozovatelé některých ubytování nerespektují noční klid.*
- *V obci žádná pravidla nejsou.*

- *V parku je zákaz jízdy na kole, ale hodně lidí ho nedodrží. Parkování všude tam, kde se nemá.*

Práce městské policie

- *Dle mého názoru by policie měla více korigovat chování turistů (parkování, porušování předpisů cyklisty...).*
- *Často v pracovní době (na benzínce) neřeší cyklisty na chodníku.*
- *Je poznat, který ze strážníků slouží. Některé znám pouze podle jména.*
- *Měl by být větší dohled městské policie na chování neukázněných turistů.*
- *Městská policie by měla být v sezoně viditelná aspoň ve frekventované části obce.*
- *Opatřit obci více kamerami. Více se zaměřit na park, jezdí tam cyklisté, jsou bezohlední, lepší než dávat botičky na auta.*
- *Policie dělá, co může, ale je jich potřeba víc. Nebo alespoň strážce pořádku.*
- *Přes sezonu by se měla obecní policie, hlavně dohled na kolonádě, nemusí nám to návštěvníci ničit.*
- *Úřadovna obecní policie má sídlo na čerpací stanici EuroOil?*
- *Více kontrolovat špatné parkování i na místech s označením.*
- *Za roky, co zde bydlím, znám pouze jednoho člena obecní policie. O víkendu jsem je ještě neviděla.*

Bezpečnost v obci

- *Cyklisté na chodnicích apod. - hrůza.*
- *Člověk si není jistý, že ho na chodníku nesrazí cyklisté. Ještě jsou dost vulgární, když se bráníte jim uhnout.*
- *Hodně cyklistů nedodrží nic.*
- *Nedodržování značky STOP na kruhovém objezdu (8 z 10 aut), překračování rychlosti (30 a 50).*
- *Problém s rychlou jízdou aut a kolařů.*
- *z hlediska dopravy v Nejdku - auta nedodrží sníženou rychlost a vzhledem k pohybu dětí je nebezpečné, protože nejsou všude chodníky. A také elektrokola - jsou rychlá.*

Výskyt bezdomovců nebo narkomanů v obci

- *Bezdomovci ani narkomani v obci nejsou.*
- *Bezdomovci v Lednici nejsou, ani narkomani - to nevíme o nich.*
- *Dost alkoholu mezi děčkama.*

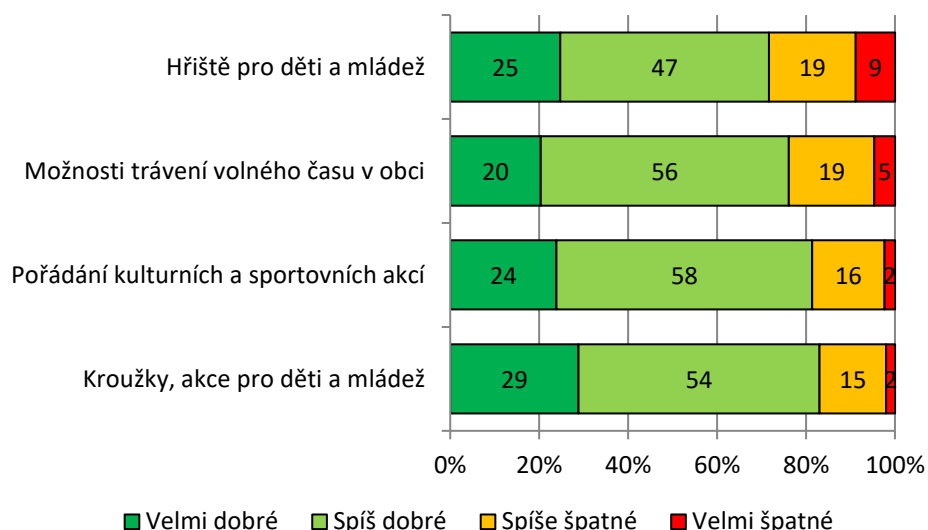
Jiné

- *Parkování.*
- *Za zásadní považují: 1/ dořešit - začít stavět byty + domy a dostat sem nové mladé rodiny trvale žijící. 2/ zlepšit vzhled obce. 3/ zlepšit občanskou vybavenost - obchody, drogerie, Lidl, více občerstvení, kaváren...*

Volný čas

Volný čas je jedna z lépe hodnocených oblastí. Hodnocení jednotlivých otázek neukazuje na žádný výrazný problém. Nejhůře z otázek dopadlo hodnocení hřišť pro děti a mládež, které jako špatné hodnotilo 28 % respondentů. Následují možnosti trávení volného času v obci (24 %), pořádání kulturních a sportovních akcí (18 %) a kroužky a akce pro děti a mládež (17 %).

Hodnocení oblasti – Volný čas



Trávení volného času v Lednici se nejvíce jeví jako zásadnější problém. Přesto se k němu ale objevují určité výhrady. Komentáře u této oblasti však ani v otázce na největší problémy obce neukazují poptávku po něčem konkrétním, kde by se respondenti ve větší míře shodovali. Výjimkou jsou jen dětská hřiště. Žádný jiný konkrétní typ akce nebo zařízení k trávení volného času se v komentářích již opakovaně neobjevují.

Následuje přehled všech komentářů. Jsou rozdělené podle toho, které z otázek se týkaly. Komentář k této oblasti napsalo 23 respondentů.

Hřiště pro děti a mládež

- *Dětské hřiště by mělo být uzpůsobeno, aby se tam dalo být v klidu. Jako vzor bych si vzala dětské hřiště v Rakvicích.*
- *Dětské hřiště u hřiště? Otevřeno jen při otevření hospody? To je jako soukromé nebo veřejné?*
- *Na dětském hřišti u velkého hřiště uvítám clonu nad lavičky a kohoutek - pití a umytí rukou pro děti.*
- *Hřiště je jen pro děti, ne pro mládež.*
- *Nedostatek dětských hřišť pro nejmenší a i pro seniory.*
- *Ničení hřiště, alkohol po zemi.*
- *Oplocená nudle za hřištěm pro nejmenší děti na plném slunci - katastrofa.*
- *Zanedbaná údržba hřišť, hlavně na Cihlářské.*

Možnosti trávení volného času v obci

- *Chybějící centrum volného času, málo možností využití volného času rodičů s dětmi.*
- *Není místo, kde se potkávat, chybí komunitní centrum a kulturní dům.*
- *Špatné večerní vyžití - všechny hospody zavřeny.*
- *Volný čas v parku - podzim + zima - ideál, jaro - léto - katastrofa. Volný čas přímo v obci není kromě hřiště a lázní žádný.*
- *Zrealizovala bych koupaliště, to tu chybí.*

Pořádání kulturních a sportovních akcí

- *Akce pouze pro turisty, chybí kulturní referent, neustále se opakující akce bez nápadu.*
- *Akce zaměřené jen na turisty, okolní vesnice dělají akce pro občany.*
- *Velká část akcí je pro turisty.*
- *Žádné pravidelné akce určené místním, pro dopravu z kulturních akcí v Břeclavi apod. chybí večerní dopravní spojení.*

Kroužky, akce pro děti a mládež

- *Díky "Oslíkům" se to pro děti velmi zlepšilo, třeba víc podpořit.*
- *Je tu krásné fotbalové hřiště a to je tak asi pro naši línou mládež všechno. Pro maminky s dětmi nic.*
- *Proč se doteď nevyužívaly jízdárny? Děti nemají prostory pro své činnosti, důvod?*
- *Velmi malé množství táborů a příměstských táborů.*

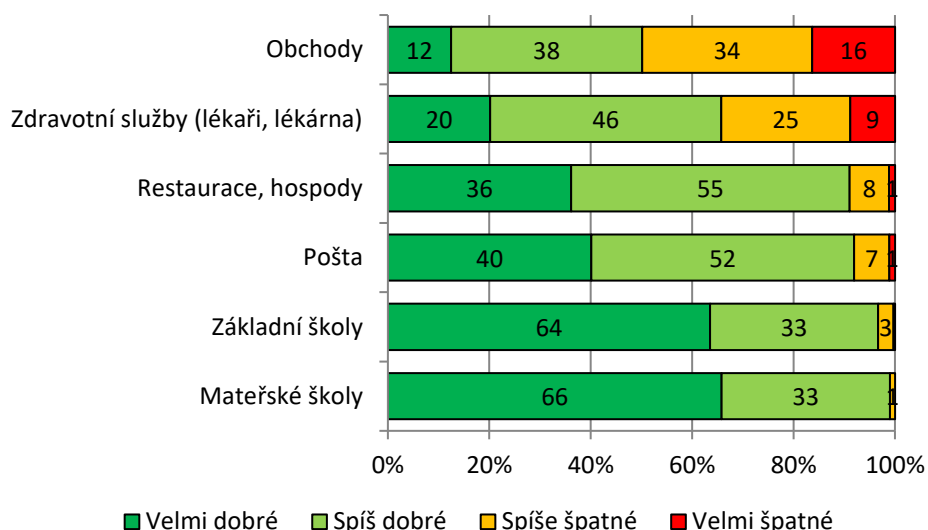
Jiné

- *V létě je Lednice přeplněná turisty, nemožnost jít do parku a špatně dostupné základní potraviny (rohlíky a chleba).*

Úroveň služeb

V oblasti služeb je možné najít dvě otázky, jejichž hodnocení je o něco slabší. Jedná se o obchody, které jako spíše nebo velmi špatné hodnotilo 50 % respondentů. Druhou otázkou jsou zdravotní služby, které jako špatné hodnotilo 34 % respondentů. U ostatních otázek je pozitivní hodnocení přes 90 %. Nejlépe je pak hodnocena základní a mateřská škola, kde převládá hodnocení velmi dobré.

Hodnocení oblasti – Úroveň služeb



V oblasti služeb se objevují dva hlavní problémy. První jsou obchody, kdy respondenti nepovažují jejich nabídku za dostatečnou. Někteří z respondentů zmiňují nedostatek obchodů obecně. Ti, kteří napsali konkrétnější komentáře, pak uvádí povětšinou základní druhy zboží jako potraviny, maso nebo drogerie. V oblasti služeb pak problém představují i chybějící lékaři, přičemž respondenti uvádí, že v obci chybí zubař a dětský lékař.

Následuje přehled všech komentářů. Jsou rozdělené podle toho, které z otázek se týkaly. Komentář k této oblasti napsalo 50 respondentů.

Obchody

- *Chybí masna, drogerie...*
- *Jenom 1 obchod. (2x)*
- *Které obchody máte na mysli? Prodavačkám z Coopu děkuji za služby a smekám před jejich ochotou a vstřícností v turistické sezoně.*
- *Málo obchodů pro obyvatele.*
- *Na Lednici je 1 obchod (pomínu-li Vietnamce) velmi málo a pro mnoho zboží je nutno jezdit jinam (masna, kovomat, elektro apod.).*
- *Na větší nákup se jezdí do Břeclavi.*
- *Nedostatek obchodů - pečiva.*
- *Nedostatek obchodů. (2x)*
- *Obchody - nedostačující.*
- *Obchody zde vůbec nejsou.*

- *Potravin y nedostatečné.*
- *Prodejny ovoce a zeleniny, maso, obuv, oblečení.*
- *V Nejdku není obchod.*
- *V sezoně věčně vyprodáný, už od rána.*
- *Ve čtyři odpoledne nekoupíte pečivo, protože ho místní podnikatelé vykoupili, fronty.*
- *Zcela chybí drogerie, řezník.*

Zdravotní služby (lékaři, lékárna)

Z 28 komentářů k této otázce jich 24 zmiňovaly chybějícího zubního lékaře a 16 dětského lékaře. Tyto komentáře se tak neustále opakovaly a proto jsou zde uvedeny jen ty komentáře, které obsahovaly nějakou jinou nebo dodatečnou informaci.

- *Chybí odborní lékaři.*
- *Chybí dětský lékař, končící zubař - obec by tomu měla věnovat více pozornosti, učinit pobídky případným novým zájemcům.*
- *Lékárna do 15 hodin - leda pro důchodce.*
- *Lékaři.*
- *Lékaři odcházejí.*
- *Mnohdy dost vyšší ceny léků v místní lékárně než v Břeclavi, špatný je odchod některých lékařů z Lednice, kteří nejsou nahrazeni jinými.*
- *Pokud máte pocit, že zdravotní středisko je ještě středisko.*
- *Zkrácená doba lékárny.*

Restaurace, hospody

- *Až moc pohostinství a restaurací.*
- *Až moc těchto zařízení na úkor Ledničanů.*
- *Hodně hospod a restaurací - dobré pro turismus a živnostníky.*
- *Chybí zde pěkné kavárny, neustále nové poněkud nevkusné budky či stánky s rychloobčerstvením místo normální restaurace či kavárny.*
- *Nedostatek kaváren a restaurací, místo nich nevkusné budky a stánky.*
- *Neustále plné, spoléhající na turisty bez snahy o kvalitu, drahé (některé).*
- *Poměr cena-výkon v některých restauracích je opravdu špatný.*
- *Přebytek restaurací.*
- *Restaurace jsou poměrně dobré - avšak v sezóně jsou zcela přeplněné (a rezervace nejsou možné).*
- *Restaurací a hospod je až moc.*
- *Restaurací by mohlo být méně.*
- *Vzhledem k tzv. "turismu" jsou v restauracích předražena jídla, na což doplácí naši občané.*

Základní školy

- *1. stupeň ZŠ by chtěl zrekonstruovat, budova chátrá a nehodí se do krásné Lednice. Chybí parkování.*
- *1. stupeň ZŠ - budova by zasloužila investici.*

- *ZŠ - 1, 2 nebo 3 hodiny online výuky za den je nedostačující.*
- *ZŠ katastrofa.*

Mateřské školy

- *Zbourání staré školky, nechat původní třídu "koťátek".*
- *Nevyhovující přístupová cesta k MŠ.*

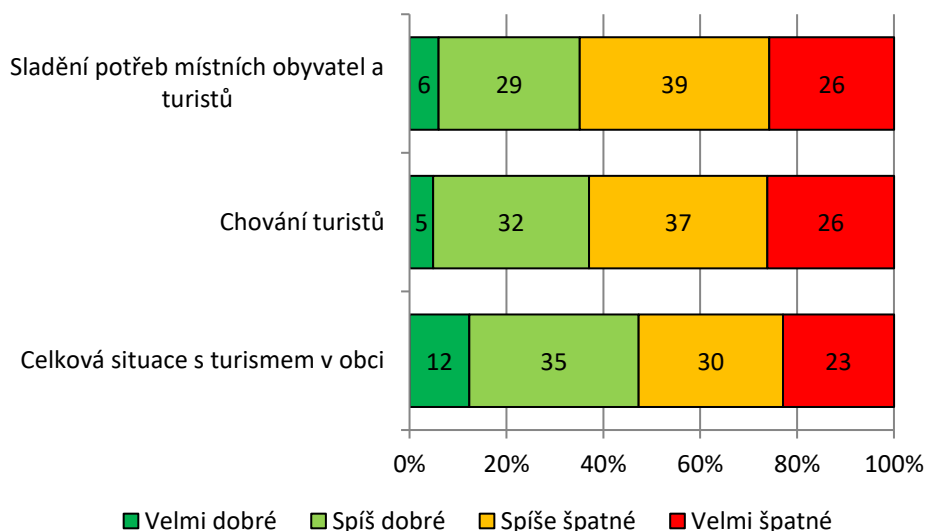
Jiné

- *Pokud bych měla brát jako služby péči o seniory, tak chybí penzion s péčí. Důchodci se musí stěhovat do okolních měst nebo obcí, což si myslím, že je velká ostuda.*
- *Rekonstrukce knihovny - jedná se o hezkou stavbu, ale hrozně chátrá.*

Turismus

Turismus je nejhůře hodnocenou oblastí. Slabé hodnocení se týká všech tří otázek. U všech převažuje negativní hodnocení nad pozitivním. Zároveň u nich jen minimum respondentů použilo hodnocení velmi dobré. Sladění potřeb místních obyvatel a turistů jako spíše nebo velmi špatné hodnotilo 65 % respondentů a chování turistů 63 %. Celkovou situaci s turismem v obci pak jako spíše nebo velmi špatnou hodnotilo 53 % respondentů.

Hodnocení oblasti – Turismus



Turismus má pro Lednici a jeho obyvatele určité přínosy, ale zároveň je zdrojem značných problémů, které místním komplikují život. Vedení obce by se tedy mělo snažit z turismu vytěžit co nejvíce, ale zároveň se snažit omezovat negativní dopady na obyvatele obce. Řada respondentů soudí, že se to momentálně příliš nedaří. Blíže se dopadům turismu věnuje následující kapitola.

Následuje přehled všech komentářů. Jsou rozdělené podle toho, které z otázek se týkaly. Komentář k této oblasti napsalo 41 respondentů.

Sladění potřeb místních obyvatel a turistů

- *Jsme turistickou obcí a já to tu miluji, ubytování pro turisty necht' má každý dům, jako kompenzaci za to. Proč ne? Podívejme se jinak? Ale nedostatků ve sladění potřeb je tu mnoho - tragické jsou nákupní možnosti, Coop a zaměstnanci.*
- *Problém v orientaci spíše na turismus než na místní obyvatele. Lednice v sezoně nezvládá nápory turistů, včetně obecní policie.*
- *Sama mám problém, co se týká soukromí, na druhou stranu mnoho lidí žije z turistů a měli bysme to přijmout jako zdroj obživy pro mnohé.*
- *Upřednostnění turismu nad potřeby místních obyvatel, rušení nočního klidu turisty nebo akcemi pro turisty.*
- *V Lednici se dělá vše pouze pro turisty.*

Chování turistů

- *Arogance některých turistů a hlavně cyklistů. Chovají se jak čuňata, když jim něco řeknete, tak jsou sprostí. Na kolech se po chodnicích jezdí neustále, i v parku.*
- *Cyklisté nedodržují dopravní pravidla, přelidňenost.*
- *Cyklisti velmi špatní, jinak se to dá.*
- *Často je vidět nedodržování pravidel v zámeckém parku (jízda na kole) a žádné kontroly či sankce.*
- *Hluk dlouho do noci, problém spíš provozovatelů/majitelů penzionů, restaurací.*
- *Hodně turistů se chová bezohledně a obecní policie to přehlíží.*
- *Chování turistů - individuální.*
- *Chování turistů je rok od roku horší.*
- *Chování turistů nezodpovědné, neohleduplné.*
- *Je potřeba vymyslet pravidla, zejména pro cyklisty, a hlídat to.*
- *Jeden horší vrhá špatné světlo na ostatní.*
- *Jízda na kole v parku a odpadky po celém parku, přeplněné koše.*
- *Jízda na kolech v parku. Nedostatek cedulí se zákazem.*
- *Katastrofální chování turistů, absolutní nerespektování, měli by být více pokutováni, aby se pro příště zlepšilo jejich chování.*
- *Nerespektování místních obyvatel, oni přijeli na dovolenou, tak se baví i do rána.*
- *Nerespektování nočního klidu.*
- *Neukáznění cyklisté, bezohlední.*
- *Obec nevymáhá dodržování pravidel - parkování, noční klid, cyklisté na chodnicích, úklid psích exkrementů...*
- *Osobně jsem se nesečkala s nevhodným chováním. Maximálně někdo zaparkuje, kde nemá.*
- *Po 22. hodině stále velký rámus, až do ranních hodin.*
- *Rušení nočního klidu turisty nebo akcemi pro turisty.*
- *Rušení nočního klidu, občas nám házejí zbytky jídla do zahrady. Během tohoto roku 3x zatarasená cesta do ulice turisty z penzionu Farma.*

Celková situace s turismem v obci

- *Jsme vyhledávanou turistickou destinací, tak s tím lidí musí počítat.*
- *Lednice je již přeplněna. Restauratéri se nechovají k místním vhodně.*
- *Lednice je v sezónu přeplněna.*
- *Počet ubytovacích kapacit překračuje velikost obce.*
- *Přelidňenost v obci v sezónu, malá či žádná regulace počtu jednodenních či ubytovaných návštěvníků.*
- *Příliš mnoho penzionů, aktivity některých podnikatelů jsou už "přes čáru".*
- *Regulace množství turistů do obce je nevyhnutelná.*
- *Regulovat turismus.*
- *Turistů začíná být na naši obec příliš a to již celoročně.*
- *V Nejdku to tak poznat není.*

Jiné

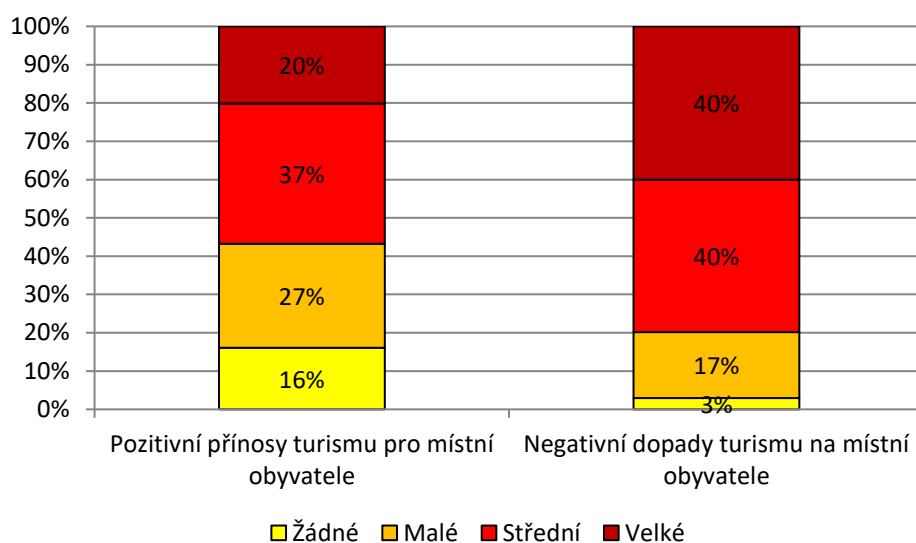
- *Nutno dobudovat infrastrukturu - služby - blokuje nefunkční územní plán - řemesla, obchůdky.*
- *Lednice není nafukovací - jestli to tak půjde dál, Lednice vymře, domy budou přebudovány na penziony (mladí na to nemají prostředky) a starosta může od října do dubna zavřít úřad.*
- *V obci nevedou žádné cyklotrasy, lidé musí používat hlavní silnice.*
- *Zamezil bych parkování v centru obce a novou jejich výstavbu v centru.*

Pozitivní a negativní dopady turismu

Většina respondentů soudí (57 %), že turismus v Lednici má pro místní obyvatele významné pozitivní dopady. Kdy 20 % respondentů uvedlo, že přínosy jsou velké a 37 % uvedlo možnost střední. Oproti tomu 43 % si myslí, že přínosy turismu pro místní jsou malé nebo žádné.

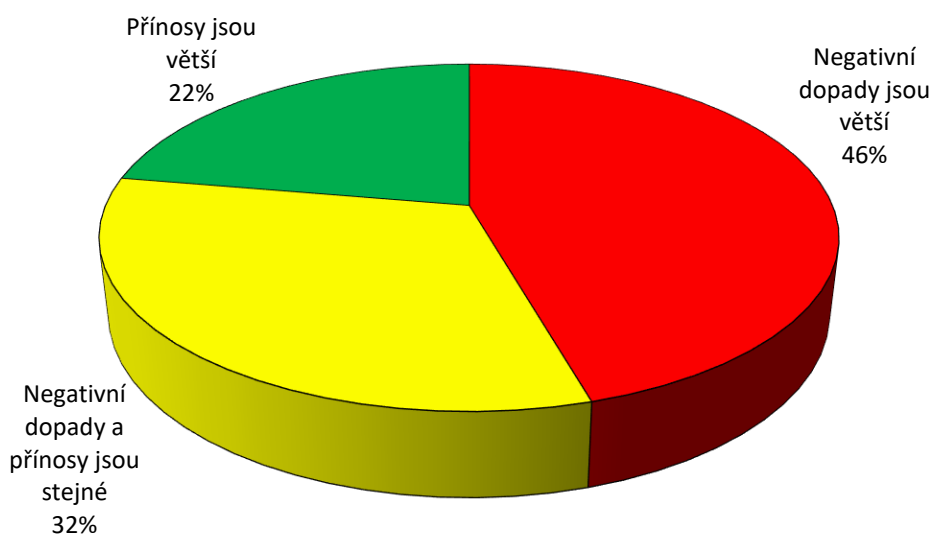
Hodnocení negativních dopadů turismu je ale horší. Kdy 80 % respondentů soudí, že negativní dopady na místní obyvatele jsou střední nebo velké a jen 20 % respondentů uvedlo, že negativní dopady jsou malé nebo žádné.

Jak velké jsou negativní a pozitivní dopady turismu v Lednici pro místní obyvatele?



Pokud se porovná, jak jednotliví respondenti odpovídali na tyto dvě otázky, tak 46 % hodnotilo negativní dopady turismu jako větší než přínosy. Na obě otázky stejně odpovědělo 32 % respondentů. A pouze 22 % respondentů uvádělo, že přínosy jsou větší než negativní dopady.

Porovnání negativních dopadů a přínosů turismu pro místní obyvatele

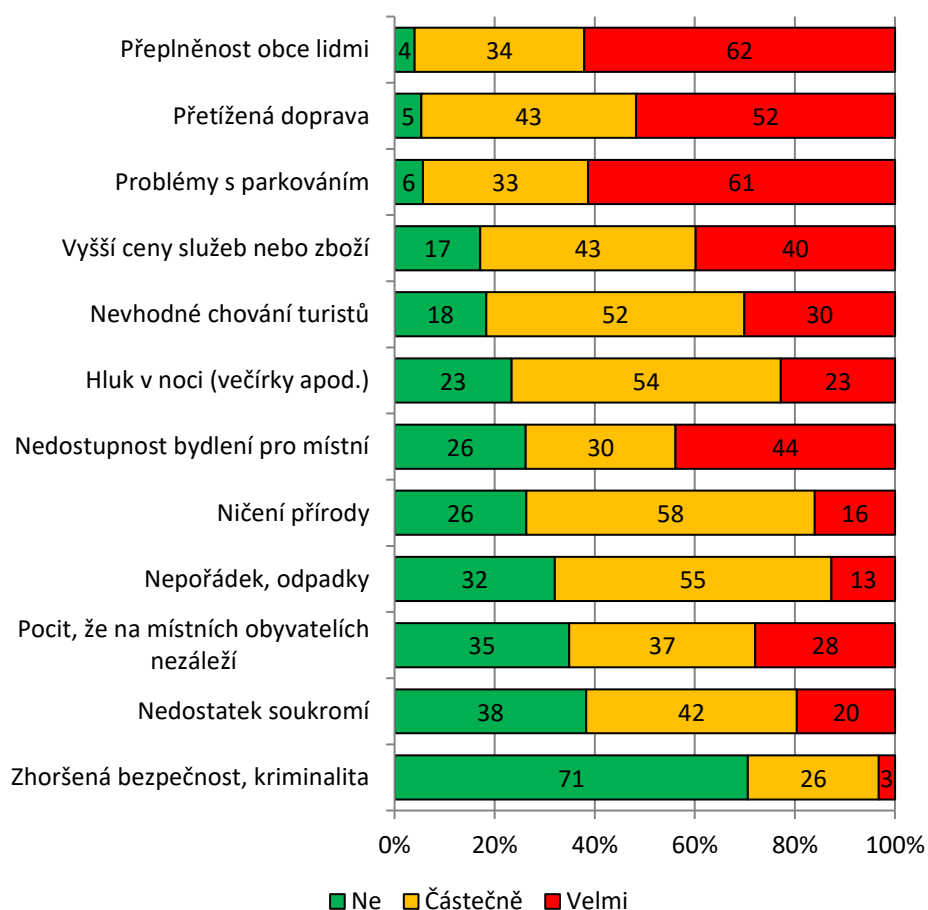


Respondentům byla předložena série dvanácti možných problémů spojených s turismem a byli požádáni, aby uvedli, do jaké míry je v Lednici pociťují. Nejčastěji respondenti uváděli trojici problémů Přeplněnost obce lidmi (96 %), Přetížená doprava (95 %) a Problémy s parkováním (94 %). Je to také trojice problémů u kterých respondenti nejčastěji uváděli, že je pociťují velmi. A to více než polovina z nich. Za touto trojicí největších problémů následují Vyšší cena služeb nebo zboží (83 %), Nevhodné chování turistů (82 %) a Hlučnost v noci, večírky apod. (77 %).

Nejlépe z přehledu vychází problém Zhoršení bezpečnosti, kriminalita. Ten pociťuje 29 % respondentů a většinou pouze částečně. Je to tak jediný problém, který uvedla jen menšina respondentů. Všechny ostatní uvedlo přes 60 %.

Na vrcholu se tedy umístily problémy spojené přímo s velkým množstvím turistů či kapacitou obce je pojmout. Problémy s nevhodným chováním, narušováním pořádku apod. byly hodnoceny o něco lépe. Ale i ty pociťuje velká většina respondentů.

Pociťujete, že by tu turismus v Lednici způsoboval následující problémy?



Návrhy v oblasti turismu

Respondenti byli dotázáni, pokud by byli starostou obce, jaké konkrétní opatření týkající se turismu by realizovali. Odpovědělo 212 respondentů. Část z těchto komentářů ale uváděla jen, na jaký problém by se respondenti zaměřili (např. parkování). A opakovaly se zde stejné problémy, které byly popsány již v předchozích kapitolách. Tyto komentáře tak byly vyřazeny a pozornost se zaměřila jen na ty, které přinášely konkrétní návrhy, jak tyto problémy řešit. Vzhledem k velkému množství návrhů zde nejsou ale uvedeny všechny. V případě, že jich bylo více podobných na stejné téma, je použit jen jejich výběr, ale tak, aby pokryl celou škálu návrhů.

V žádném případě není tato kapitola zamýšlena tak, že opatření, které zmínilo nejvíce respondentů, jsou ta nejlepší nebo že zde uvedené návrhy by se měly realizovat. Návrhy, které respondenti uvedli, mohou být vhodné, ale také nemusí. V této otázce šlo pouze o to, získat přehled, jak respondenti nahlíží na řešení jednotlivých problémů. Případně přinést užitečné podněty pro rozhodování vedení obce.

Parkování

Zdaleka nejvíce návrhů se týkalo problémů s parkováním. To opět dokazuje, že parkování v obci je pro respondenty palčivý problém. Opakovaně se v komentářích objevuje několik způsobů, jak tento problém řešit. Jedna skupina návrhů uváděla zvýšení počtu parkovacích míst.

- *Více parkovacích míst poblíž cyklostezek.*
- *Více parkovacích míst.*
- *Více parkovišť.*
- *Víc parkovišť - ale tomu brání památkový ústav.*

Často respondenti navrhovali vybudování odstavných parkovišť na okraji obce, aby turisté vůbec nevjížděli do obce a neparkovali tam.

- *Parkování na okrajích obce s lepším značením.*
- *Parkoviště nebo parkovací dům pro turisty na okraji obce.*
- *Parkoviště úplně mimo obec - Janohrad, Apollo.*
- *Vybudování záchytného parkoviště na okraji obce.*
- *Záchytné parkoviště mimo obec.*
- *Záchytná parkoviště při vjezdu do obce.*

I zde se opakovaly návrhy na zrušení parkoviště na náměstí.

- *Zrušit parkování v centru obce.*
- *Zrušila bych parkování na náměstí, náměstí není vůbec reprezentativní pro LVA (špína, odpadky, nevhlednost).*

A objevily se rovněž návrhy na omezování počtu parkovacích míst.

- *Omezení parkovacích míst.*
- *Omezit parkovací kapacitu, po naplnění stavu informovat o stavu parkovacích míst - aplikace, média, infocedule na vjezdu.*
- *Omezit počet denních návštěvníků počtem parkovacích míst na záchytných parkovištích.*

Část respondentů navrhovala zvýšení parkovného.

- *Větší poplatek za parkování.*
- *Parkování - zvýšit parkovné - máme asi nejnižší v ČR.*
- *Zvednutí cen za parkování.*

Časté byly rovněž návrhy na zvýšení kontroly, tak aby se neparkovalo jinde, než na místech, která jsou k tomu vyhrazené.

- *Dodržování nočního klidu a parkování na určených místech, ne na chodnicích.*
- *Parkoviště, zákaz parkování v ulicích – dodržování.*
- *Více policistů, co by hlídali parkování.*
- *Zamezit parkování mimo parkovací místa.*
- *Parkoviště, zákaz parkování v ulicích – dodržování.*
- *Zamezila bych parkování mimo vyznačené parkoviště.*

A ostatní návrhy.

- *Lepší navigace na parkoviště.*
- *Parkování hradit kartou.*
- *Sjednocení cen obecních parkovišť, vyznačení již na začátku obce, kde je najdou a jaká je cena (nepřemrštěná).*
- *Snížil bych počet parkovacích míst pro turisty a nahradil je rezervovanými pro místní. O víkendu není kde parkovat.*

Dodržování pravidel

Mezi návrhy nebylo moc takových, které by volaly po dalších zákazech a zpřísnování pravidel. Časté byly ale návrhy na důslednější vymáhání těch stávajících. Tato skupina návrhů se prolíná s ostatními. Ať už jde o parkování, dopravu nebo cyklisty v parku. I tam se objevují návrhy požadující efektivnější vymáhání stávajících pravidel.

- *Dodržování stávajících vyhlášek.*
- *Pohlídat noční klid.*
- *Přísnější postihy za rušení nočního klidu.*
- *Přísná regulace, neustálá kontrola policií, vždy a v každém případě má místní občan svá práva.*
- *Více pokutovat za porušování a nedodržování příkazů. Turista není bůh.*

Vedle návrhů na důslednější vymáhání pravidel se objevily i návrhy na posílení místní policie a její větší aktivitu.

- *Hlavně navýšit počet obecní policie.*
- *Posílení obecní policie v terénu.*
- *Posílení stavu místní policie, směny i v noci, důslednější kontrola parkování, rušení nočního klidu apod.*

Ubytování

Naprostá většina komentářů týkajících se ubytování navrhovala již dále nerozšiřovat ubytovací kapacity. Případně je rovnou snížit. A to především v obytné zástavbě, kde představují pro místní obyvatele největší komplikaci rušením pořádku, parkování atd.

- *Aby v řadových obytných zástavbách nevznikaly penziony (ubytování). Ubytování hosté ruší obyvatele, kteří ráno vstávají do práce.*
- *Libí se mi přístup v zahraničí (Slovensko, Itálie, Španělsko) - tam když někdo rušil noční klid, byl na druhý den vykázan z ubytovacího zařízení. Pokud někdo pořádá svatbu a jinou oslavu v řadové zástavbě od 22 hodin hudba bez zesilování zvuku.*
- *Regulace ubytování "v soukromí". Ale chápu, že to nejspíš není možné. Ovšem pro "obyčejného" obyvatele to je občas velmi nepříjemné.*
- *Určitě bych už nepovolovala žádné penziony, ubytování v soukromí atd. Už je toho tady až moc.*
- *Zákaz stavění penzionů pro turisty, zákaz ubytování v rodinných domech, a když ano, tak ať auta parkují na pozemku majitele, a ne na chodníku pro chodce.*
- *Změna územního plánu podporující stavby pro bydlení místo staveb penzionů a hotelů.*
- *Snížil bych počet ubytovacích zařízení, tvrdě bych trestal rušení místních obyvatel hlukem (a to hlavně majitele ubytování).*
- *Snížila bych počet ubytovacích zařízení, omezila vznik ubytování v soukromí.*

Dvojice komentářů se věnovala parkování hostů těchto zařízení a vymáhání pořádku.

- *Ubytovací zařízení by si měla zajistit odpovídající parkování pro hosty.*
- *Provozovatelům ubytovacích zařízení: striktní dodržování nočního klidu.*

Park

Část komentářů se věnovala situaci v parku. Několik respondentů navrhovalo zpoplatnit pro turisty vstup do parku.

- *Zpoplatnění vstupu do parku pro turisty*
- *Placený park pro všechny (obyvatelé by měli permanentku).*

Část návrhů se týkala cyklistů v parku. Někteří z respondentů by chtěli účinné vymáhání zákazu vjezdu cyklistů do parku, vyšší pokuty nebo zabránit vjezdu cyklistů.

- *Ohrožování cyklisty v parku, každodenní kontroly obecní policií.*
- *Velké postihy kolařům (koloběžky) v zámeckém parku.*
- *Zaměstnal bych lidi, kteří by rozdávali vysoké pokuty za jízdu na kole v parku.*
- *Zajistit, aby v parku nejezdili na kolech. Je to těžké, snad se podaří nějak ty vchody opatřit průchodem, kde neprojede kolo, ale maminky s kočárky ano.*

Dvojice komentářů pak navrhovala i zákaz vjezdu povozů do parku.

- *Zákaz jízdy povozů v parku - často rozrytá cesta plná kaluží + koňská lejna na cestě.*

- *Zákaz jízdy povozů v parku, příšerný stav cesty kolem plotu parku + koňská lejna v parku, kaluže,*

Doprava

V případě dopravy se objevují dva hlavní okruhy návrhů. Jedním z nich je vybudování obchvatu Lednice. Společně s vybudováním odstavných parkovišť na okraji obce by to mělo vést ke snížení hustoty dopravy v obci.

- *Funkční obchvat obce.*

Druhá skupina návrhů se pak týká dodržování pravidel řidiči. Především dodržování rychlosti.

- *Dodržování zákazů vjezdu.*
- *Dohled nad dodržováním základních silničních pravidel.*
- *Častější policejní kontroly dopravy (vozidel i cyklistů).*
- *Elektronické ukazatele rychlosti na vjezdech do obce.*
- *Kontroly dodržování rychlosti na veřejných komunikacích.*
- *Omezená rychlost přes obec - měření rychlosti + pokuty.*
- *Rychlosti dopravy na vstupech - vjezdech do obce.*

A několik návrhů, které byly uvedeny jen jednotlivě.

- *V části obce Nejdek zvýraznění maximální povolené rychlosti.*
- *Zrušit sloupky uzavírající ulici Valtická.*
- *Zrušení značky STOP na kruhovém objezdu, který omezuje plynulost provozu.*

Cyklisté

Cyklisté jsou v Lednici vnímáni jako problém, proto část návrhů mířila i k nim. Vedle již zmíněných cyklistů v parku, se k nim vztahovaly i další návrhy. Několik respondentů navrhovalo cyklisty odklonit mimo obec, případně jim přímo zakázat (mimo místní) vjezd do obce.

- *Zákaz vjezdu do obce cyklistům s výjimkou místních.*
- *Odklon cyklistů mimo centrum obce - cyklostezka.*
- *Cyklisty mimo obec.*

I zde se objevují návrhy na důslednější kontrolu cyklistů. Mimo park nebylo opakovaně v průzkumu uváděno žádné jiné konkrétní problematické místo. Respondenti si ale stěžovali na jízdu cyklistů po chodnicích obce.

- *Pokutování cyklistů na chodnicích.*
- *Přísnější postihy pro turisty, kteří nedodržují pravidla (jízda na kole parkem, jízda po chodnicích...), větší kontrola a pokuty - více policie.*
- *Velká kontrola cyklistů v jednosměrné ulici.*
- *Větší počet cedulí Zákaz jízdy na kole.*

Objevily se rovněž návrhy na budování cyklostezek a na úschovnu kol v parku.

- *Chodník nebo cyklostezka okolo Apolla (v části, kde je silnice).*
- *Cyklostezky mimo hlavní silnice.*
- *Možná by pomohla úschovna kol - pro cyklisty v areálu parku.*

Redukce počtu turistů

Jen málo návrhů se týkalo přímo snížení počtu turistů. I když např. návrhy na omezení ubytovacích kapacit nebo počtu parkovacích míst, lze také chápat jako snahu o jejich snížení. Většinou se respondenti zaměřovali na omezování negativních dopadů turismu, než že by navrhovali snížení počtu turistů.

- *Omezit počet denních návštěvníků počtem parkovacích míst na záchytných parkovištích.*
- *Omezit krátkodobé turisty.*
- *Regulace počtu turistů, jak je tomu v jiných oblastech, programy pro rovnoměrné rozložení návštěvníků po celý rok.*
- *Regulace množství turistů a ubytovacích kapacit.*
- *Zásadně snížit počet turistů, minimálně o 50%.*

Odpadkové koše

Několik respondentů navrhovalo umístit po obci více odpadkových košů nebo jejich častější vyvážení.

- *Na frekventovaných částech vynášet odpadkové koše i o víkendu, popř. více odpadkových košů u vstupů do parku + zámku + cesta vedle školky, v parku, náměstí.*
- *Vyšší počet odpadkových nádob nebo zajistit vysypávání stávajících i o volných dnech.*
- *Větší počet košů.*

Veřejné záchody

Několik respondentů rovněž uvádělo, že by bylo potřeba více veřejných WC a rozšířit jejich provozní dobu.

- *Nedostupnost veřejného WC ve volných dnech a v pozdních odpoledních hodinách.*
- *Řešení WC v centru a v kteroukoliv dobu.*
- *Více veřejných WC.*

Přínosy turismu

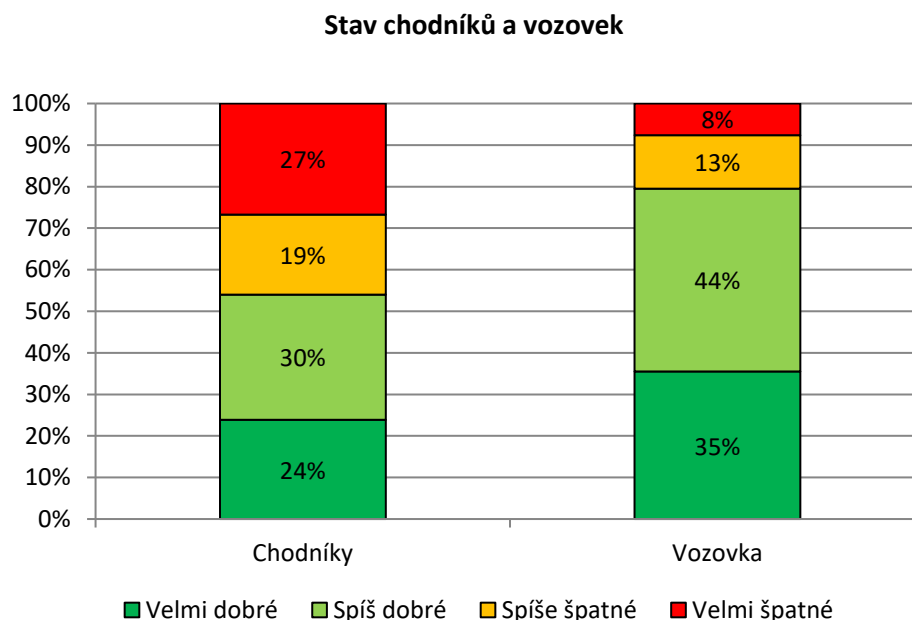
Naprostá většina komentářů se věnuje tomu, jak omezit negativní dopady turismu. Některé návrhy jako zdražení parkovného by pro obec mohly znamenat finanční přínos, ale i ty jsou motivovány snahou o regulaci turismu. V komentářích se našlo jen několik návrhů, které by se daly nějak vztáhnout ke zlepšení přínosů pro obec nebo místní obyvatele.

- *Aby Lednice měla finance ze zámku a z turismu.*
- *Benefitní program pro místní z peněz z turismu.*
- *Podporovat místní v podnikání.*
- *Podpora místních, aby otevírali obchody se zákl. potravinami, drobné zboží. Celkově podpora služeb.*

- *Peníze z turismu do vzhledu obce, ne pouze hlavní tahy a už vůbec ne do lázní.*
- *Více výhod pro místní.*

Stav chodníků a vozovek

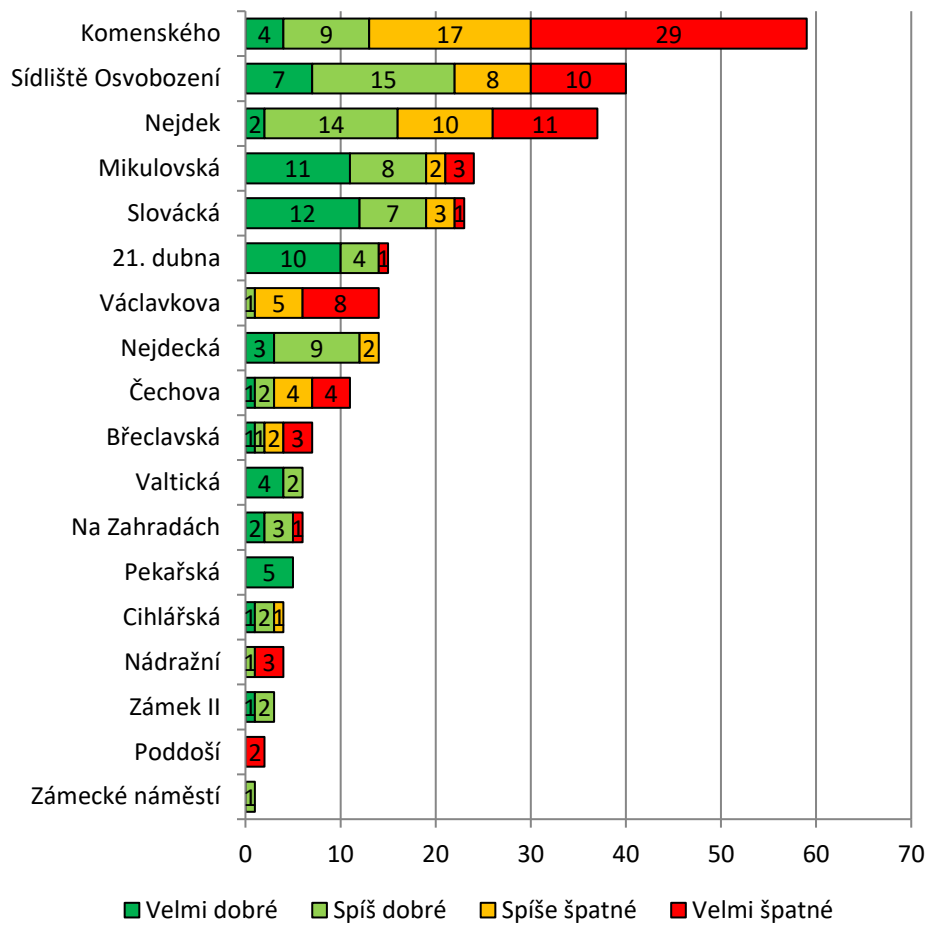
Stav chodníků a vozovek bývá v obcích často problém, který je pro obyvatele hodně viditelný. Respondenti byli tedy požádáni, aby uvedli, na které ulici bydlí a ohodnotili stav chodníků a vozovky na dané ulici. Pokud se vezmou jejich odpovědi souhrnně za celou obec, pak vozovky na jejich ulici hodnotí respondenti lépe než chodníky. Zatímco chodníky jako spíše nebo velmi špatné ohodnotilo 46 %. Tak vozovky takto hodnotilo jen 21 %.



Následující graf ukazuje hodnocení chodníků, jaké dali respondenti z jednotlivých ulic. Většina ulic má poměrně nízké počty hodnocení. Z několika málo hodnocení nelze usuzovat, že by přesně odráželo skutečný stav. Jsou ale i ulice, které mají desítky hodnocení a tam již má větší váhu. V každém případě i hodnocení u těchto ulic je možné brát jen jako určité vodítko.

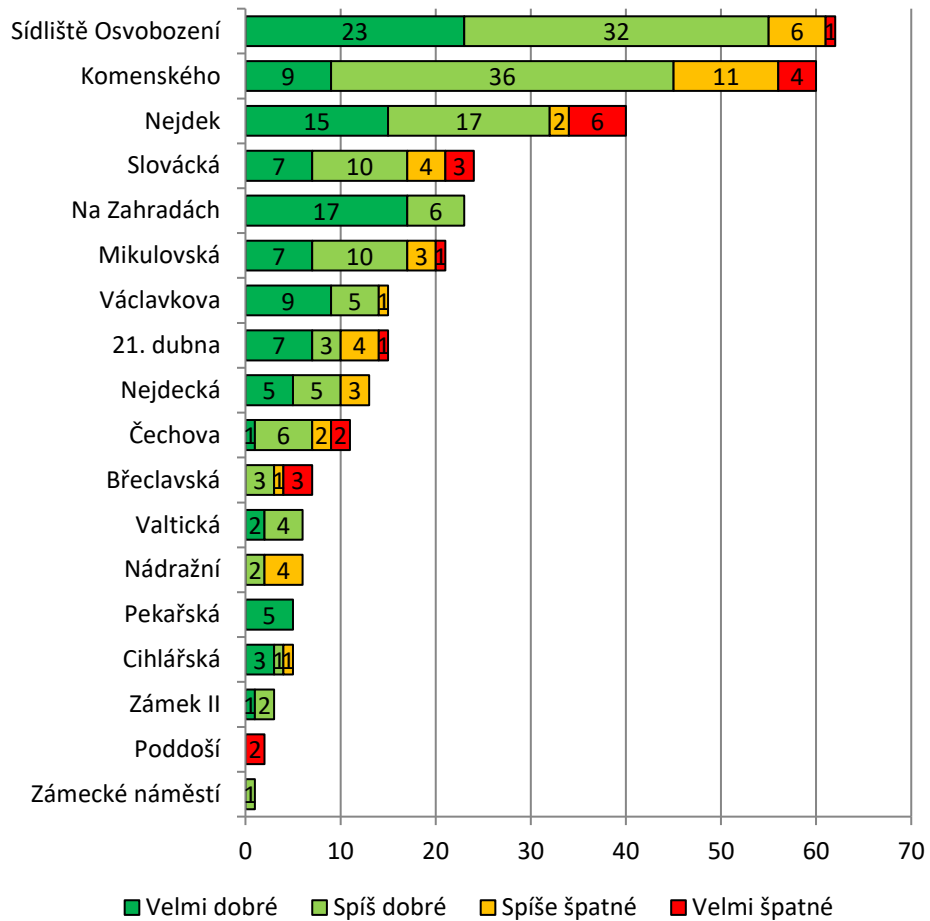
Nejvíce hodnocení má ulice Komenského, Sídliště Osvobození a Nejdek. U všech tří je významný podíl negativních hodnocení. Nejhorší hodnocení má ulice Komenského, kde většina respondentů hodnotila chodníky jako spíše nebo velmi špatné. Z ulic, které mají alespoň deset hodnocení, jsou špatně hodnoceny i ulice Václavkova a Čechova.

Stav chodníků



Stav vozovek byl hodnocen celkově lépe než chodníky. Rozdělení podle ulic neukazuje na žádnou, kde by negativní hodnocení bylo výrazně zastoupeno, alespoň ne mezi těmi ulicemi s vyšším počtem hodnocení. Z těch nejpočetnějších má opět nejhorší hodnocení ulice Komenského. Zatímco chodníky tam jako špatné hodnotilo 78 % respondentů, vozovky pouze 25 %.

Stav vozovek





C p K P



Analýza potřeb občanů obce Lednice

©Centrum pro komunitní práci východní Morava, 2021

Horní náměstí 29/29, 750 02 Přerov

Zastoupena: Mgr. Gabriela Fellingnerová, MBA